

Forvaltningsplan for raudåte



FISKERIDIREKTORATET

Lise Langård

FishTech, Ålesund 2015



Calanus AS

Raudåte

- *Calanus finmarchicus*, eller raudåte, er en sentral planktonorganisme i økosystemet Norskehavet.
- Raudåta overvintrer i dype vannmasser og overvintringsgenerasjonen stiger mot overflaten på senvinteren og tidlig vår, og finnes i store mengder i overflatevannet fra mars/april.
- Raudåta har stor utbredelse i atlantisk vann, et av kjerneområdene er Norskehavet, hvor den utgjør hovedmengden av dyreplanktonet. Finnes også i tilgrensede havområder og dype fjorder.
- Utbredelsen til raudåta er nært knyttet til sirkulasjonsmønsteret til havstrømmene.
- En rekke ulike arter fisk og krepsdyr spiser raudåte i ett eller flere stadier av livet. De største konsumentene av raudåte i Norskehavet er NVG-sild, kolmule og makrell.

Oversikt

- Kommersiell høsting av mindre dyreplankton er på verdensbasis en lite utbredt aktivitet i motsetning til fangst på større arter krepsdyr som reker, kreps, krabbe og hummer.
- Det største fiskeriet av dyreplankton per dags dato er fangst av Antarktisk krill (*Euphausia superba*) i Sørishavet.
- Dette fisket er siden 1982 regulert gjennom CCAMLR (Commission for the Conservation of Antarctic Marine Living Resources) og er en del av Antarktistraktaten.
- Fdir og HI har fått i oppdrag fra NFD å utarbeide en forvaltningsplan for raudåte. Så vil det være opp til departementet om de på dette grunnlaget vil tillate ordinær fangst av raudåte.

Hva som er gjort

- Prøve/forsøksfiske med Calanus AS (startet i 2002 frem tom 2017).
- Opprettet en arbeidsgruppe (Fdir og HI).
- Utarbeidet en biologisk prøvetaknings standard (HI og Calanus).
- HI har opparbeidet prøver ift bifangst fra 2014 sesongen.

Tenkt å gjøre

- Avventer rapport fra HI ang. opparbeiding av bifangstprøver fra 2014 sesongen.
- Ferdigstille forvaltningsplanen til sommeren 2015.

Foreløpig oversikt over innholdet i planen

- Beskrivelse av biologiske forhold
 - Bestandsdefinisjon,
 - Rolle i økosystem,
 - Utbredelse,
 - Kunnskapshull
- Beskrivelse av forsøksfiske
- Fangstteknologi
- Bestandsvurdering og økologiske effekter av fiske
- Forvaltningstiltak:
 - Høstingsregel
 - Bifangstregler,
 - Områdebegrensninger,
 - Sesongbegrensninger,
 - Deltakerbegrensning,
 - Redskapsregulering,
 - Kontrollbehov,
 - Kunnskapsinnhenting/forskningsbehov



FISKERIDIREKTORATET



FISKERIDIREKTORATET

Forvaltningsmodell
for raudåte



Førsteutkast 17. januar 2013



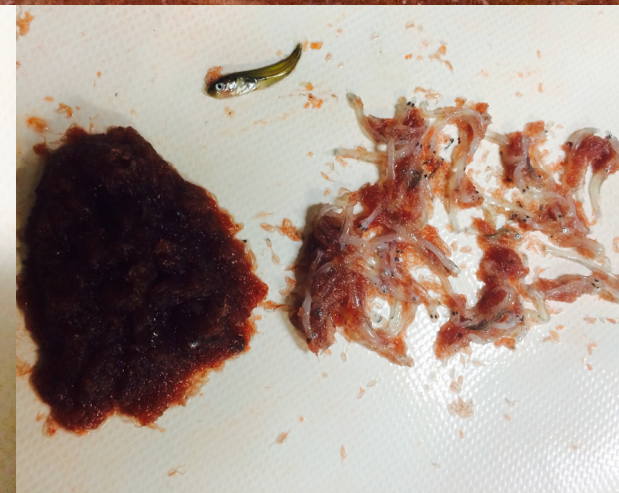
Livet i havet – vårt felles ansvar



Utfordringene

Viktige spørsmål

Bifangst/innblandings problematikken





Høsting i
kystsonen

VS

Miljofiske.no



oseanisk farvann

Fiskebat.no

Scanfishphoto.com
www.fiskeridir.no

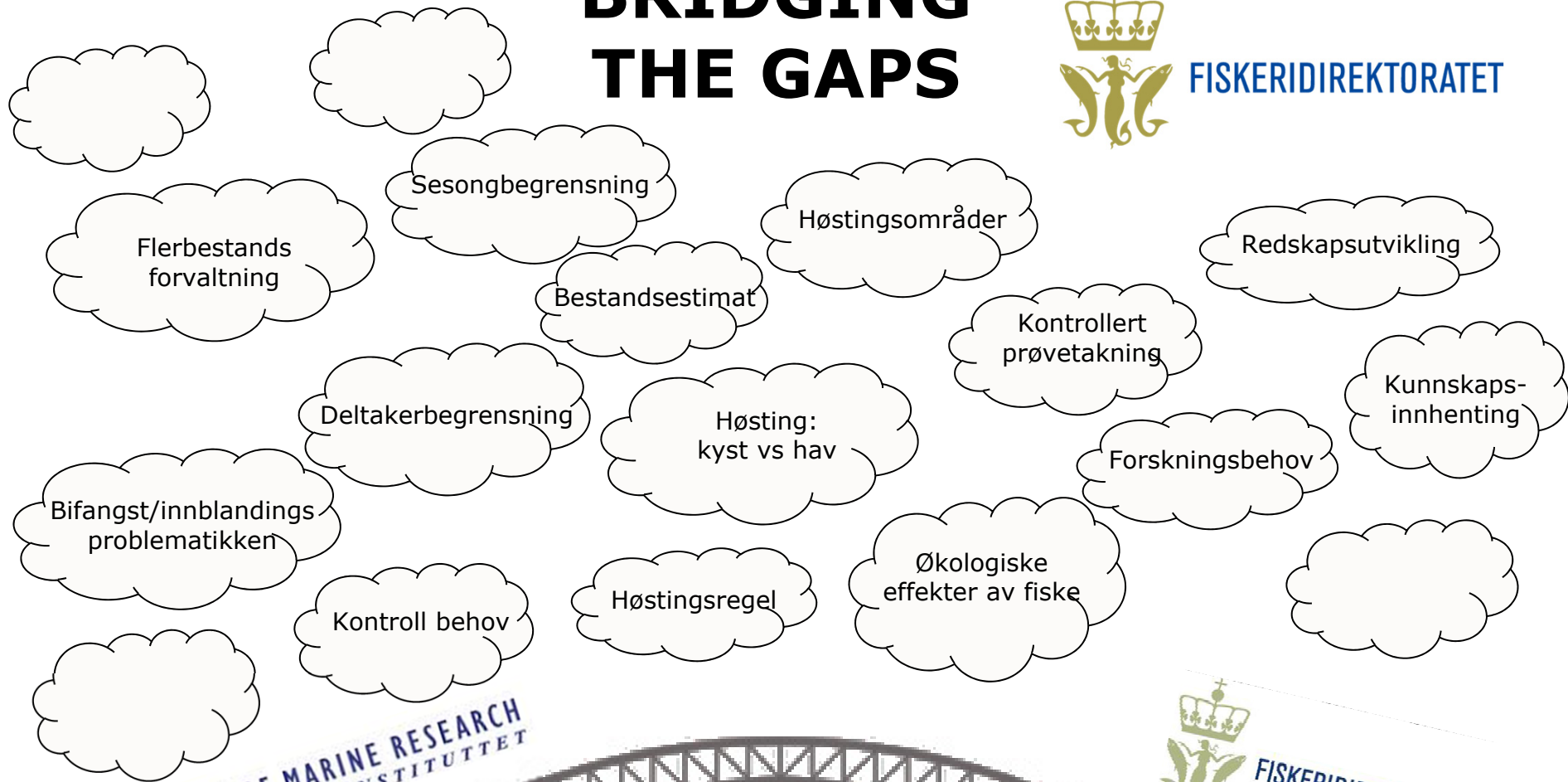
Kunnskapshull

- Bestandsestimater – hvor sikre er disse?
- Høstingsregel
- Aktuelle tidsperioder og områder for høsting
- Redskapstekniske utfordringer
- Manglende kunnskap om hva som styrer livshistoriehendelser til raudåte
- Manglende kunnskap om hva som styrer overvinteringsdypet
- Manglende kunnskap om størrelsen på produksjonen vs tilførselen av raudåte til sokkelen
- Hvordan er status med hensyn på kunnskap om de økologiske sammenhengene og plassering av raudåte i en flerbestandsmodell.

BRIDGING THE GAPS



FISKERIDIREKTORATET



INSTITUTE OF MARINE RESEARCH
HAVFORSKNINGSINSTITUTTET

FISKERIDIREKTORATET

Utnytte kompetansen og kunnskapen mest mulig - må ha et nærmere samspill som vil tjene et bærekraftig fiske av bestanden