



# Hvordan oppnå bedre sameksistens mellom oppdrettere og fiskeri?

-Eksempler fra Ryfylke.

Seniorrådgiver Onar Gudmundsen

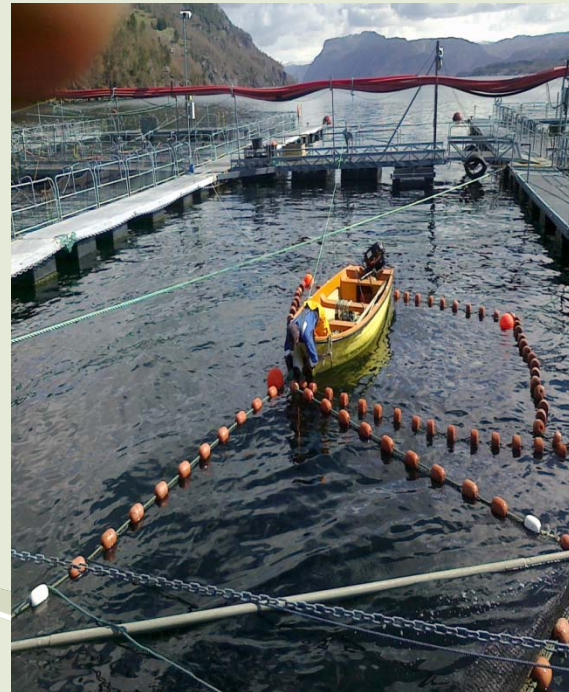
Svolvær 7 – 8. april 2011



## Sei-saken.



# Ryfylke-prosjektet.



# Merking av sei.

## Lyttebøye uthengt – vær forsiktig

Havforskningsinstituttet gjennomfører i samarbeid med Fiskeridirektoratet, oppdrettarar og fiskararlag eit merkeforsøk med akustisk merka sei i Ryfylke. Det er derfor hengt ut akustiske lyttebøyer (foto til høgre) på eindel anlegg i området. Disse bøylene fangar opp og lagrar informasjon som merka sei sender ut. Bøylene er festa til tau og heng på ca 55 m djup. Bøylene blir tømt for informasjon nokre gongar i året, ved at dei blir tekne opp og kopla til ein datamaskin. Bøylene er kostbare og inneheld i tillegg viktig informasjon om seien sin vandring i Ryfylkebassenget. Vær derfor forsiktig med tauverk o.l. i nærleiken av slike bøyer.

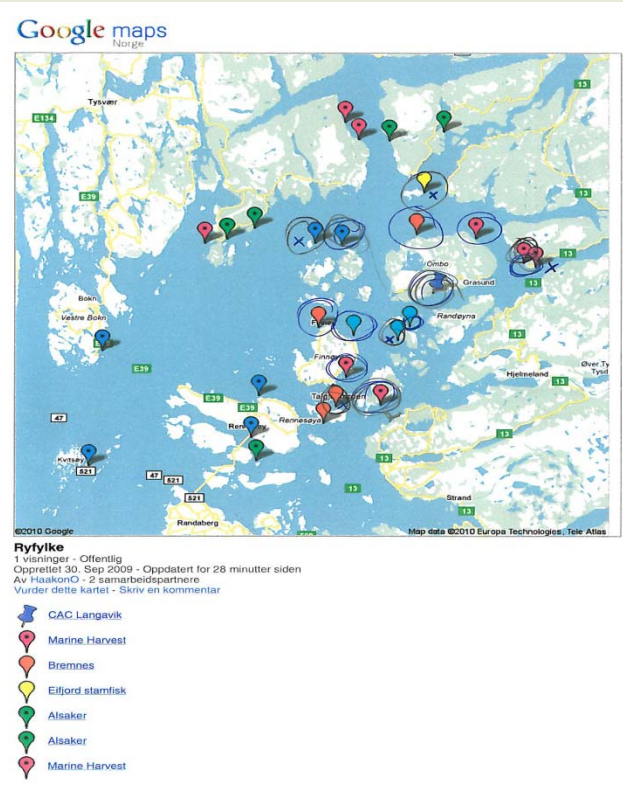


Forsøket startar opp april 2010 og vil vara 2-3 år. Med forsøket vil vi få verdifull informasjon om seien sin vandring, og tilhøyrighet til oppdrettsanlegg i regionen. Forsøket er finansiert av Fiskeri- og havbruksnæringens forskningsfond m.fl.

Kontaktpersonar: Håkon Otterå (55236898), Orv Skilbrei (55236894) – Havforskningsinstituttet  
Trine L. Danielsen (97782105), Marine Harvest, CAC



Sei på ca 1 kg har fått operert inn eit lite merke som sender ut lydsignal, og som kan brukast til å posisjonera seien. Den har i tillegg eit yttre gult merke på ryggen

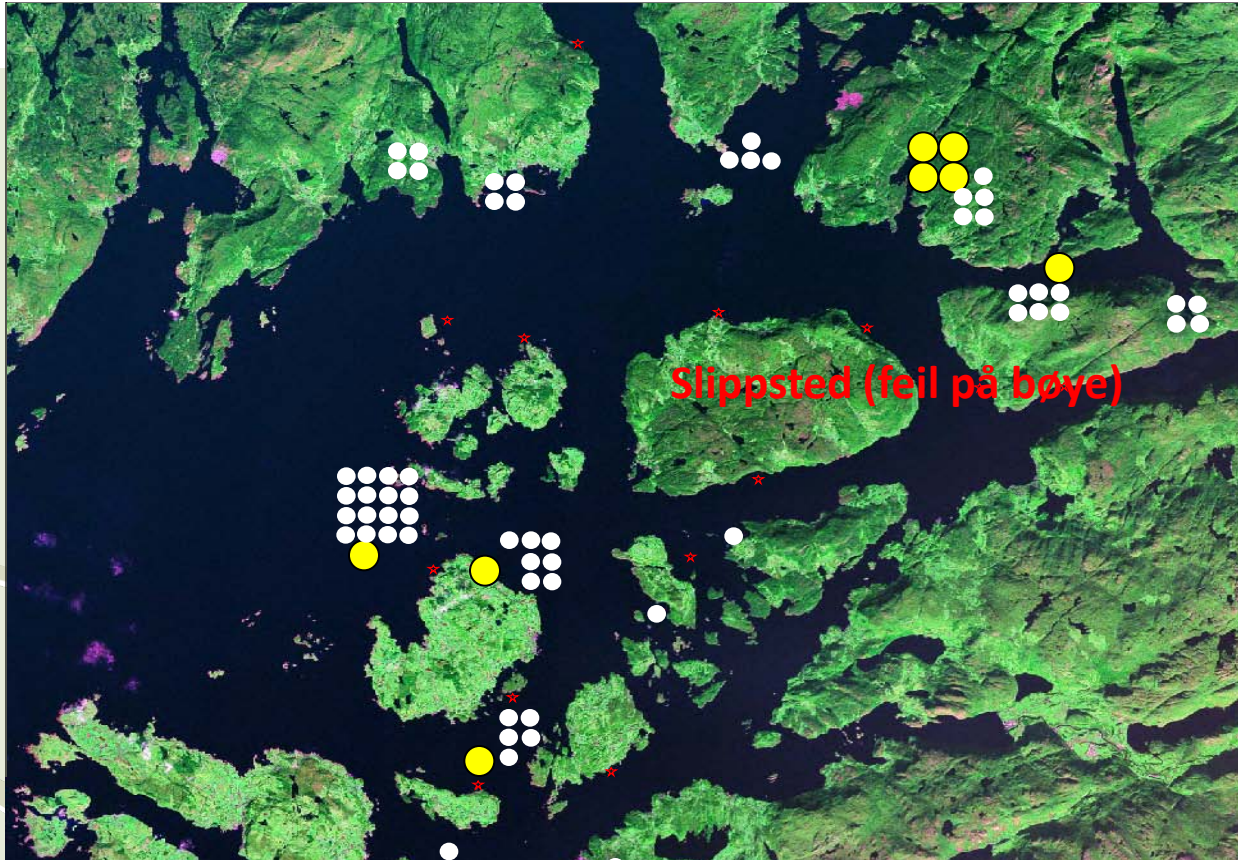




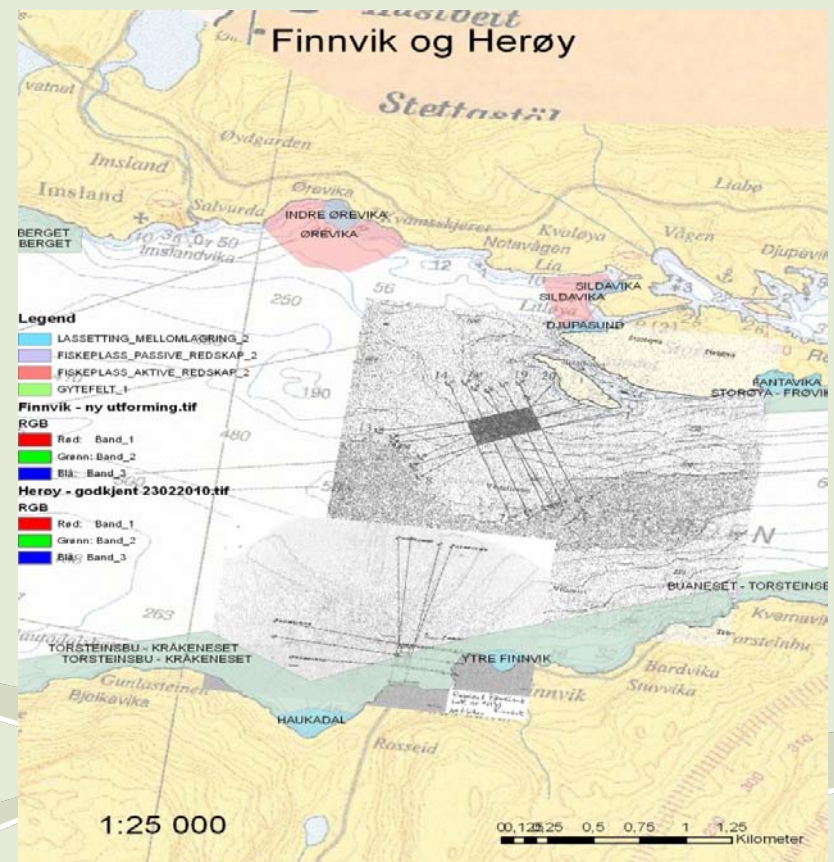
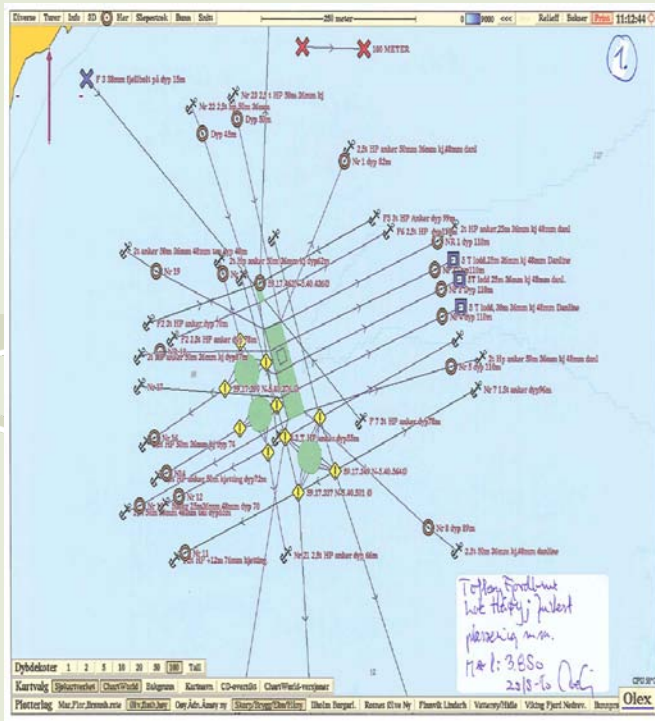
FISKERIDIREKTORATET

Livet i havet – vårt felles ansvar

**Slipp 29 stk 8 mai 2010**  
**24 gjenfunnet**  
**= er her 17-18 august**  
**= vært innom mai-august**



# Areal-utfordringer.



# Opprydningsplikt.





# Hvordan oppnå bedre sameksistens?

- Gjensidig respekt.
- Dialog.
- Samarbeid.

•TAKK FOR OPPMERKSOMHETEN.