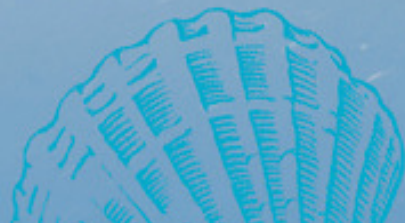




 **HAVFORSKNINGSINSTITUTTET**
INSTITUTE OF MARINE RESEARCH







Parsnurrevad - Et egnet redskap for fangstbasert akvakultur?



Av

Bjørnar Isaksen



FHF Strategisamling om fangstbasert akvakultur,
mellomlagring og låssetting, Bodø 25, -26. august 2010.

Hvorfor parsnurrevad og ikke bare snurrevad?

Redskap mulig til bruk i fangst av levende torsk:

Snurrevad, Line, Jukse Trål Garn(?) Not

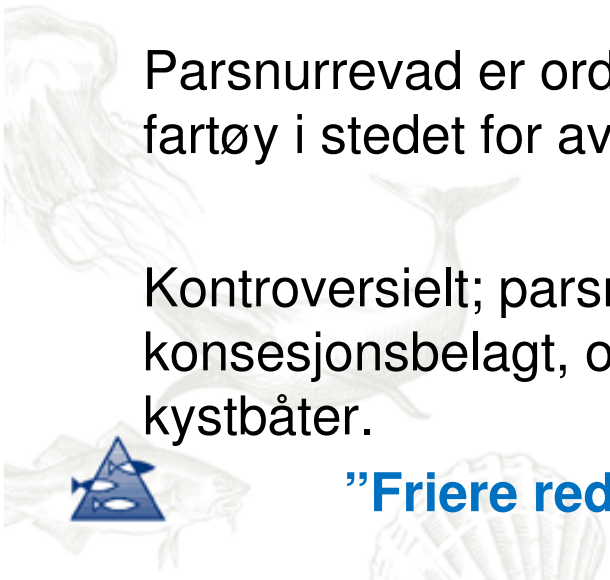
Alle redskapstyper har potensiale for ilandføring av levende torsk

Om enn ikke direkte sammenlignet med andre redskaper, så antas snurrevad å være best egnet til fangst av levende torsk. (Overleving 90%+ av totalfangst ?).

Parsnurrevad er ordinær snurrevad som trekkes gjennom sjøen av to fartøy i stedet for av et fartøy.

Kontroversielt; parsnurrevad er pr definisjon i norsk lovverk partrål, konsesjonsbelagt, og må drives som trål; m.a.o. ulovlig praksis av kystbåter.

”Friere redskapsvalg innenfor gitt fartøy gruppe”



Hovedleverandører av levende torsk 1990 – 2010.

Store snurrevadfartøy, ofte kombinerte snurrevad/notfartøy med RSW sirkulasjonssystem.



Hvem blir hovedleverandør av levende torsk 2011 -?

Store snurrevadfartøy 70 -80 fot +(?). God fangstkapasitet. Etter hvert føringskapasitet , 25 tonn+ pr last

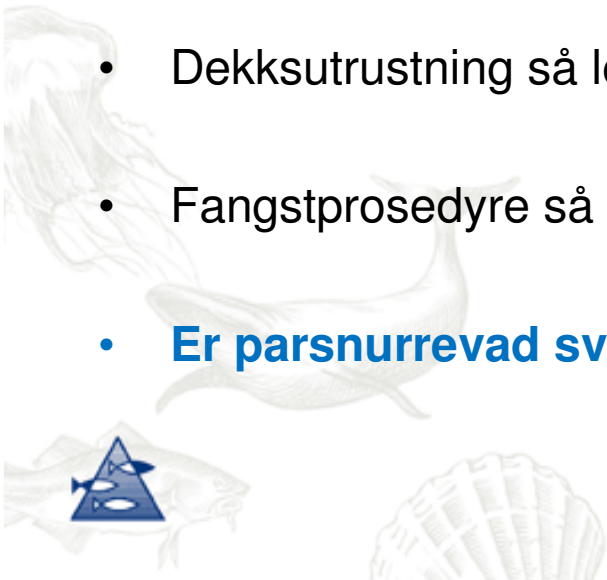
- Strukturordning; 2-3 kvoter på hver båt, torsk, sei, sild.
- Flere kvoter på samme kjøp begrenser tid som kan settes av til levendefiskformål. Dårlig tid til levende fangst hvor en må skynde seg sakte. Tidsnød begrenser rekruttering av nye levendefisk fartøy, dvs store snurrevadfartøy.
- 2007, 2008, 2009, 2010 samme "stamme" av 5-8 fartøy som leverer fangst (i 2009 ca 1350 tonn??/2010 ca 1450 tonn levende fisk.)

KANSKJE VI MÅ SATSE PÅ EN FLÅTE SOM HAR BEDRE TID?



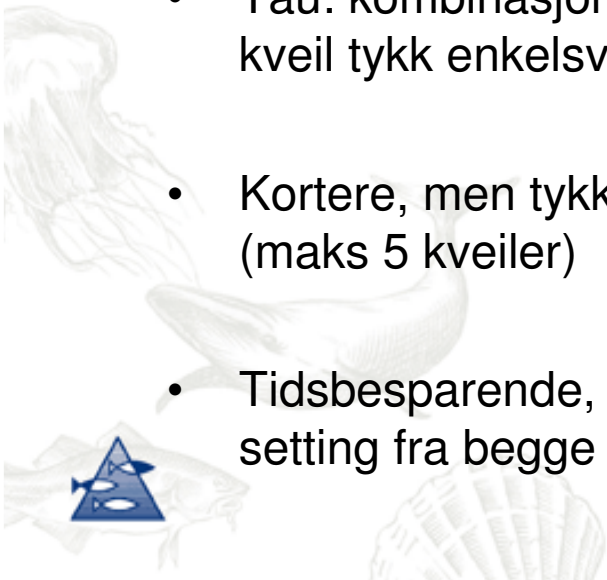
KAN VI ØKE LEVERANSE AV LEVENDE TORSK FRA DEN MINDRE KYSTFLÅTE; 12-13 M OG OPPTIL 15 M?

- Fartøy med mindre kvotestrukturering – bedre tid til levende fangst(?)
- Små fartøy – HMS betraktninger (lavt fribord, væravhengig, oversjø, lasteromsbegrensinger).
- Begrenset størrelse på fartøy – mesteparten av ekstra vekt må gå til lasteroms-/ føringskapasitet. Snurrevad fortsatt best egnet for fangst av levende fisk.
- Dekksutrustning så lett som mulig
- Fangstprosedyre så effektiv som mulig
- **Er parsnurrevad svaret på effektiv fangstmetode for mindre fartøy?**



Mulig effektiviseringstiltak for mindre snurrevad fartøy med hensyn til parsnurrevad.

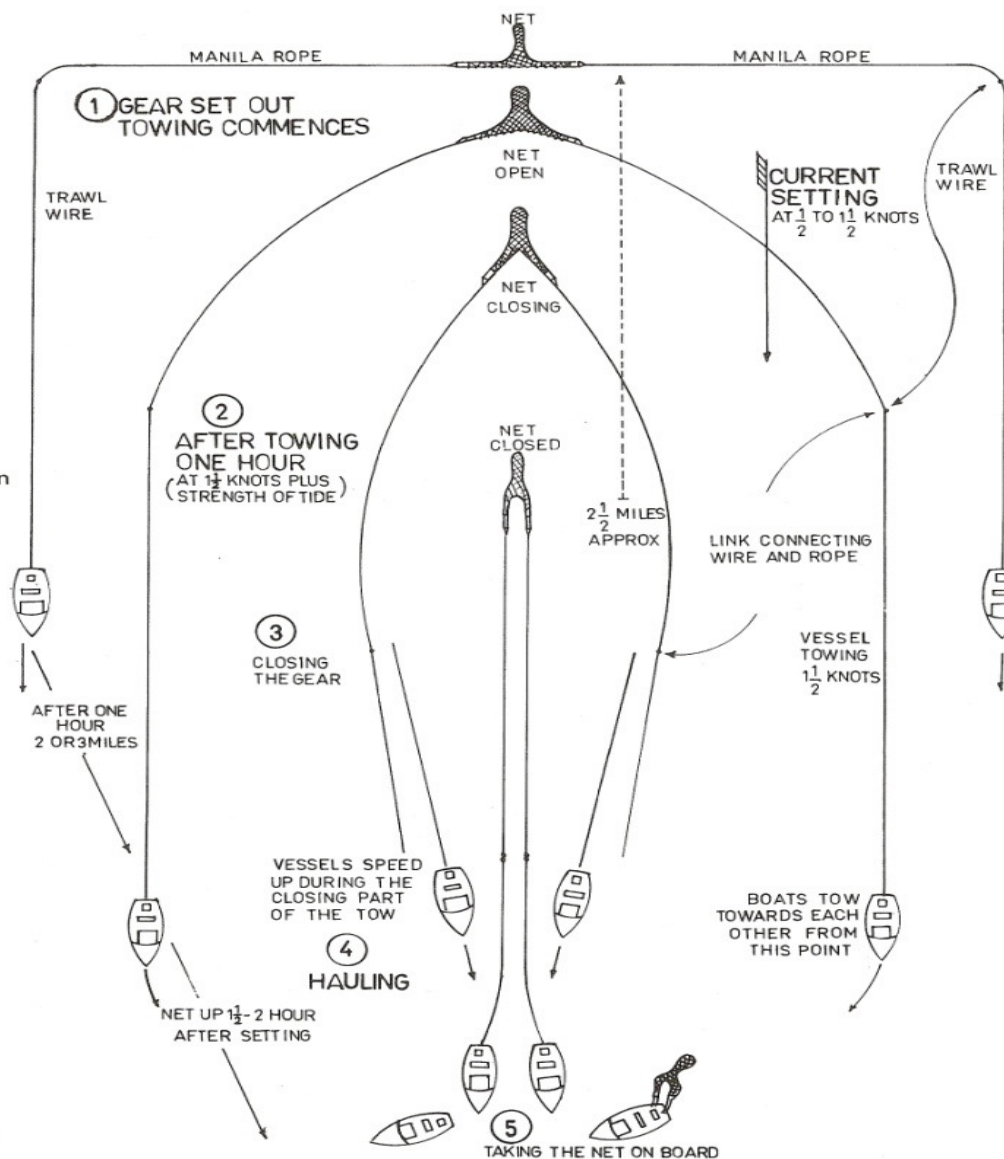
- Samme, men helst litt større not enn tilsvarende enkelbåt -not.
- Minimum en not pr båt (ved to nøter, bedre kontinuitet)
- Redusert vekt på dekk, behov for kun en trommel/ taulengde .Ved bruk av to tromler, mulighet for dobling av taulengde på hver side.
- Tau: kombinasjon av tau og/eller wire, sammenkoblet med minimum en kveil tykk enkelsveip mot not (45 – 55 mm) ("pareija")
- Kortere, men tykkere tau –bedre fremkommelighet, mindre fastkjøring (maks 5 kveiler)
- Tidsbesparende, not kan settes umiddelbart etter at fisken er registrert; setting fra begge fartøy samtidig.



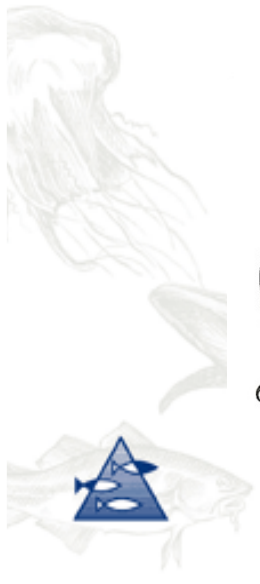
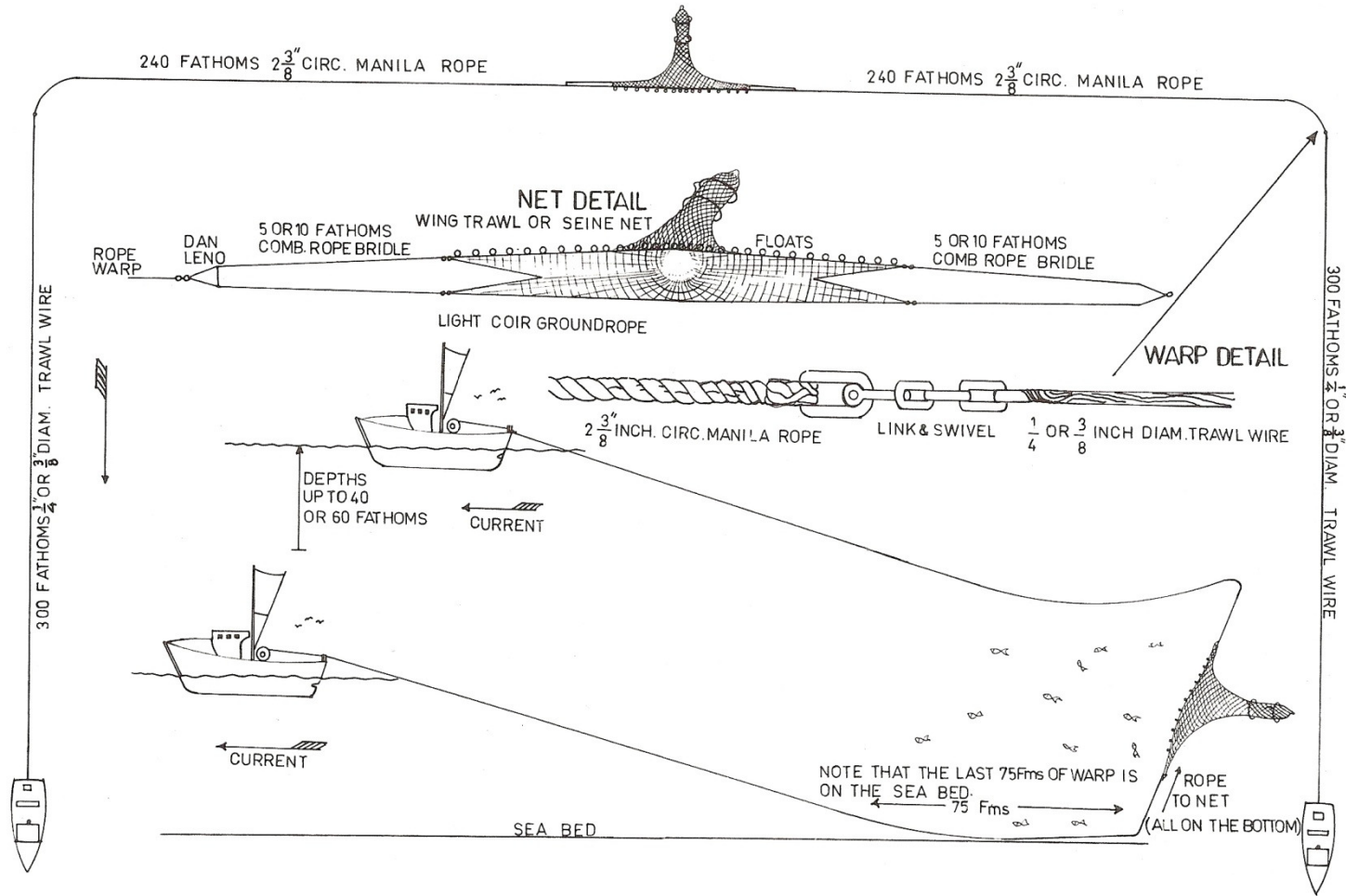
KANADISK PARSNURREVAD – I

1960/1970, Østkyst Canada, 13 til 16m, garn, line og teinebåter
Fangstrater; 100/200kg til 6000-7000 kg torsk i halet.

Fig 32 Operation of a Canadian pair seine



KANADISK PARSNURREVAD – II



FHF – Hovedprosjekt:

Teknologi for fangst, håndtering og føring i fangstbasert akvakultur.

Delmål: Utvikling av parsnurrevad og not for økt ilandføring av levende torsk

FORSØK 2010

OMRÅDE:	Båtsfjord /Finnskallen
PERIODE :	21. – 29. april 2010 (6.mai,2010)
FARTØY:	M/S "RUBIN", 14.1 m, M/S "VESTERBØEN" 14,9m
MELLOMLAGRING:	Båtsfjord, torsk i egne merder

FORMÅL MED TOKT APRIL 2010.

1. Utprøving av teknikk for parsnurrevad -pilotforsøk
2. Teknikk for tauing samt overføring av tau/ redskap,
3. Testing av enkelbåtsredskap tauet av to fartøy redskap.
4. Fangsthåndtering levende fisk, overføring av fangst mellom fartøy
5. Utprøving instrumentering utviklet for snurrevad; PI geometrimåler.



Forsøksfartøy - parsnurrevad



Teknikk – parsnurrevad, fungerte som forventet, perfekt!

Not og tau satt fra en båt
Tauet fram av to –avstand 50 m

Geometri av snurrevad, med full kontroll; SIMRAD geometrisensor

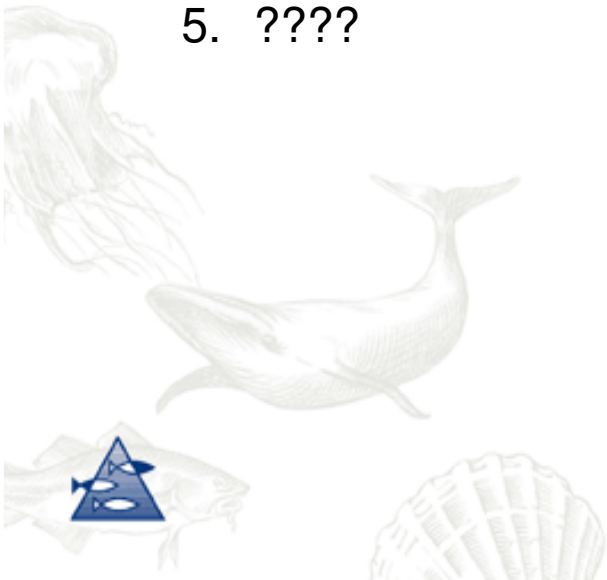


RESULTATER - KORT OPPSUMMERT.

1. Teknikk for parsnurrevad – fungerte godt .Satte redskap vekselvis fra hvert av fartøyene. Gjenstår teknikk med setting og haling fra begge fartøy samtidig, det vil si samme teknikk som benyttet av kanadierne for 40 år siden.
2. Teknikk for tauing samt overføring av tau/ redskap,
Fartøy hadde erfaring fra tidligere partrål forsøk etter hyse(FHF-Prosjekt) fungerte tilfredstillende)
3. Testing av enkelbåtsredskap tauet av to fartøy:
Redskap mest sannsynlig for lite og/eller for lett. Svært lett å taue, ujevn hastighet, kan gå opp i dimensjon og vekt; dvs bedre fangsteffektivitet.
4. Utprøving instrumentering utviklet for snurrevad; SIMRAD PI geometrimåler.
Nyttige instrumenter, spesielt i en oppstartingsfase, sikrer rett geometri i redskapen under tauing.
5. Tauemotstand.
Enkelbåt snurrevad tauet i par – svært lett å taue.
Drivstoffbesparende???
6. Sammenkobling tau : Kan parsnurrevad fiske på samme dyp som større fartøy – økt effektivitet? (Ønske om disp. til fiske på dypt vann av BLIND / VESTERBØEN allerede til høsten)

KONKLUSJON PARSNURREVAD ETTER FØRSTE FORSØK

1. Innledende forsøk viser klart at parsnurrevad kan være det rette redskap for mindre kystfartøy til effektivt å kunne fange levende fisk.
2. Det trengs flere forsøk for å forbedre sette og haleprosedyre med to fartøy samtidig.
3. Snurrevad tauet av to fartøy må vektas annerledes enn enkelbåt-redskap. Større redskap? (plassbegrensninger!)
4. Teknikk for sammenkobling av dobbel taulengde for fiske på 150 fvn+ må forsøkes, Fiske på blåkveite,/"høst-torsk" som små snurrevadfartøy ikke når tak i pga for korte tau.
5. ????



NOTFORSØK 2010/2011.

- SÅ LANGT IKKE BERAMMET NOEN FORSØK.
- TIDLIGERE ERFARINGER TILSIER AT MED NOT MÅ MAN VÆRE PÅ RETT STED TIL RETT TID. GODE NOTFORHOLD MYE SJELDNERE ENN GODE SNURREVADFORHOLD.
- VED GODE NOTFORHOLD: GODE FANGSTER PÅ KORT TID. TORSK OG HYSE AKTUELT. REF; FISKERIDEPARTEMENTETS SIGNALER OM FRIERE REDSKAPS VALG
- ORDNE MED NOTLØYVE FOR FARTØY SOM VIL VÆRE I BEREDSKAP OVER LENGRE TID, F. EKS. TO MND.
- NOTLØYVE BØR GIS TIL FARTØY MED GOD FØRINGKAPASITET (20+ TONN)
- **SIGNALER FRA FISKERIDEPARTEMENT OM FRIERE REDSKAPSVALG, ANMODER OM FAGLIGE RÅD FRA HAVFORSKNINGSINSTITUTTET.(GML)**



TAKK FOR OPPMERKSOMHETEN!

