

Markedsbasert høsting av lodde

- et samarbeidsprosjekt mellom Nofima og HI

John R. Isaksen
Sigurd Tjelmeland

Dagens tekst

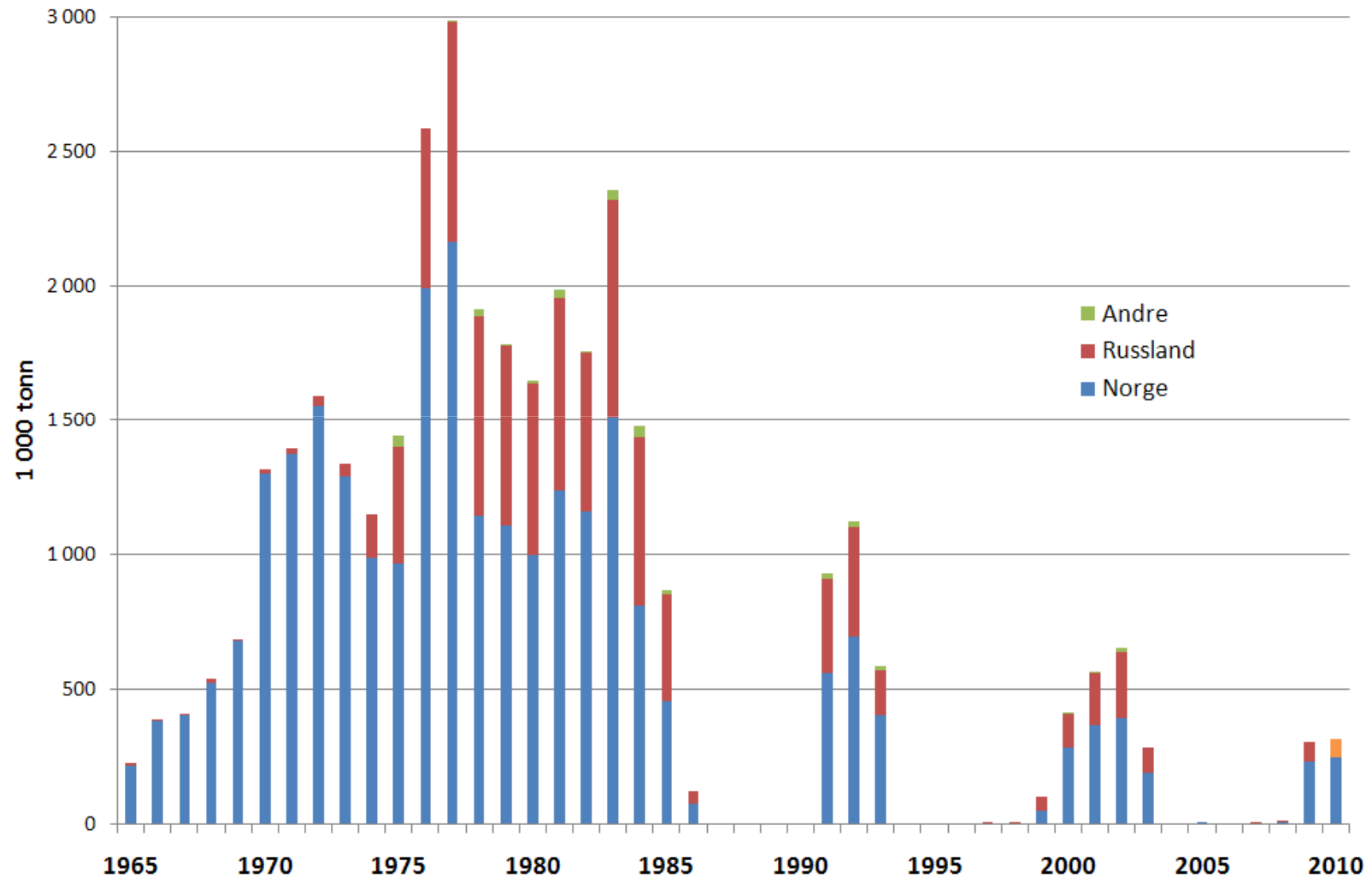
- Litt om prosjektet
 - Bakgrunn
- Loddefisket 2009/2010
 - Fangst
 - Produksjon (og litt marked)
- Kostnader ved ”av/på”-fiske
- Hva er handlingsrommet for en alternativ høstingsregel?

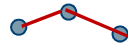
Bakgrunn for prosjektet

Flere formål

- Kartlegge fiske, produksjon og salg av lodde
 - Hovedsakelig i de to siste åra med fangst (2009 og 2010) men også sett i forhold til tidligere loddefiskeperioder, og sett opp mot konkurrentnasjoner
- Se på kostnader forbundet med stans i fisket – også for produksjons- og markedsarbeid
- Sammenlikne verdiskapingen ved et "av/på"-fiske og ett med jammere fangst

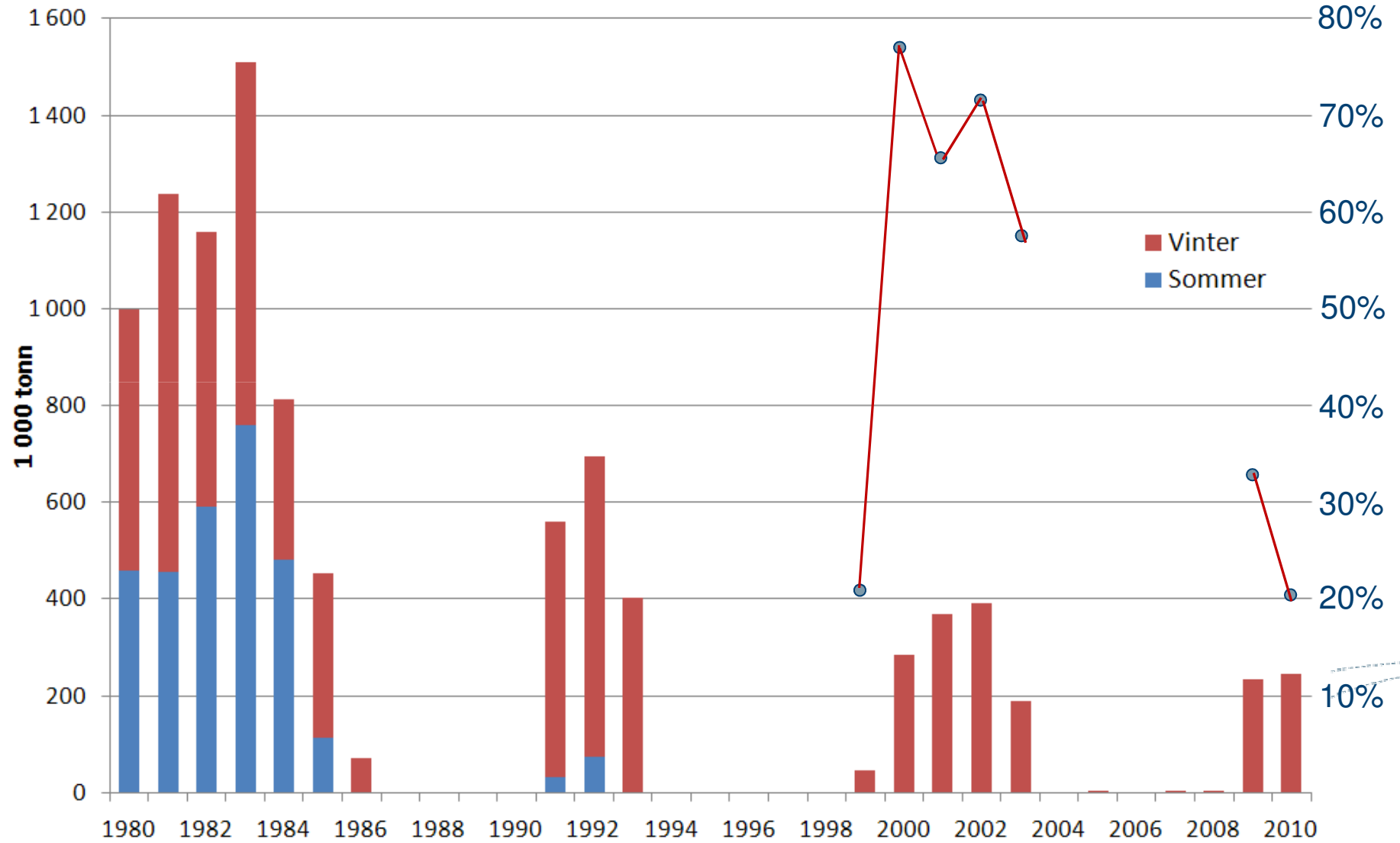
Årlig fangst av Barentshavlodde





Norsk fangst av Barentshavlodde

(Andel til mel og olje)

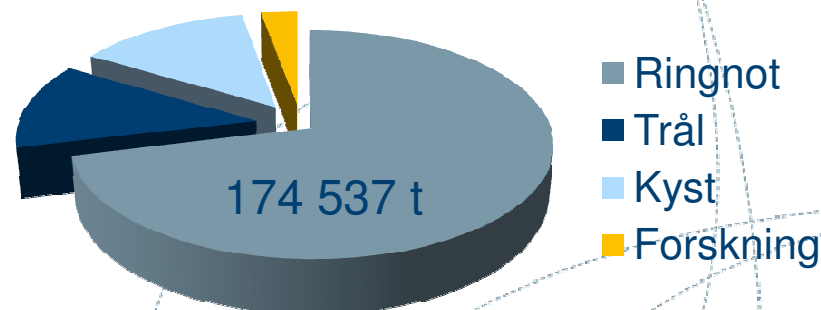


Høstingsregel, bestand og kvote

- Loddefiske dersom gytebestanden overstiger 200 000 tonn (med 95 prosents sannsynlighet)

	<u>TAC</u>	<u>Norge</u>	<u>Russland</u>
2009:	390 000 t	234 000 t	156 000 t
2010:	360 000 t	245 000 t	115 000 t

- Påmelding for trål og kyst



- Gode bestandsutsikter med lite beiting fra sild i Barentshavet

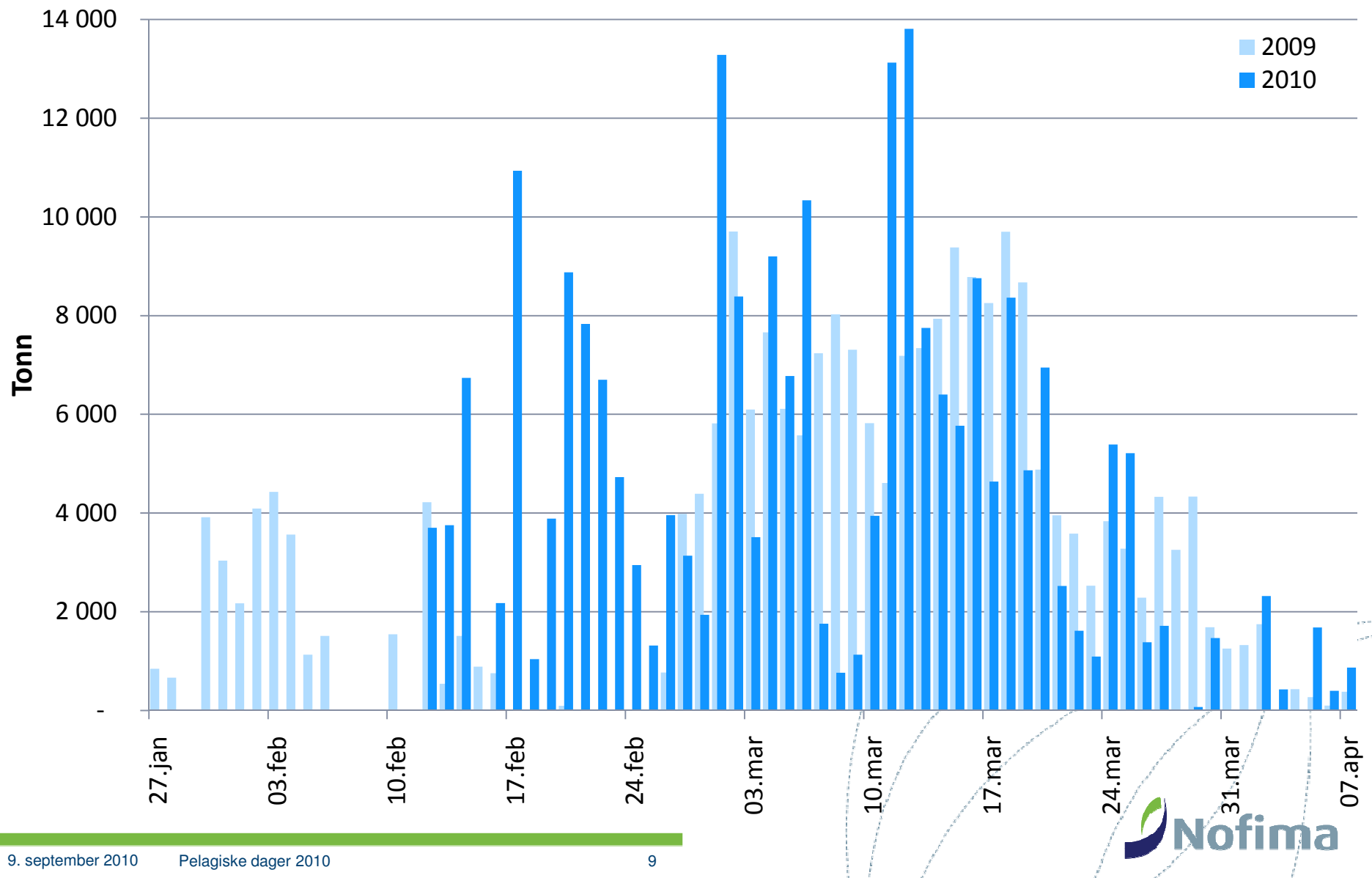
Fisket i 2010

- Første fangst 12. februar – og fisket pågår til 7. april
- Daglige innmeldinger fra 0 til 15 000 tonn
- 70 prosent tas i Øst-Finnmarks kystnære farvann
- Lavere påmelding, men høyere deltakelse, i kystnot
 - Frykt for leveringsvansker og prioritert sildefiske
- Noe problem med bifangst av torsk/hyse og stengte felt
- Endringer i kjøperkorpset
 - Vadsø ute, "Ocean Fresh" inn, ringnotfangster til Island
- Førstehåndsverdien opp fra 382 mKr i 2009 til ca 500 mKr

Påmelding, deltakelse og konsumandel

	Påmelding		Deltakelse		Andel konsum	
	2009	2010	2009	2010	2009	2010
Kyst	162	131	56	76	28 %	80 %
Trål	30	27	23	24	50 %	62 %
Ringnot	80	79	80	79	75 %	85 %
Total	271	238	159	129	66 %	80 %

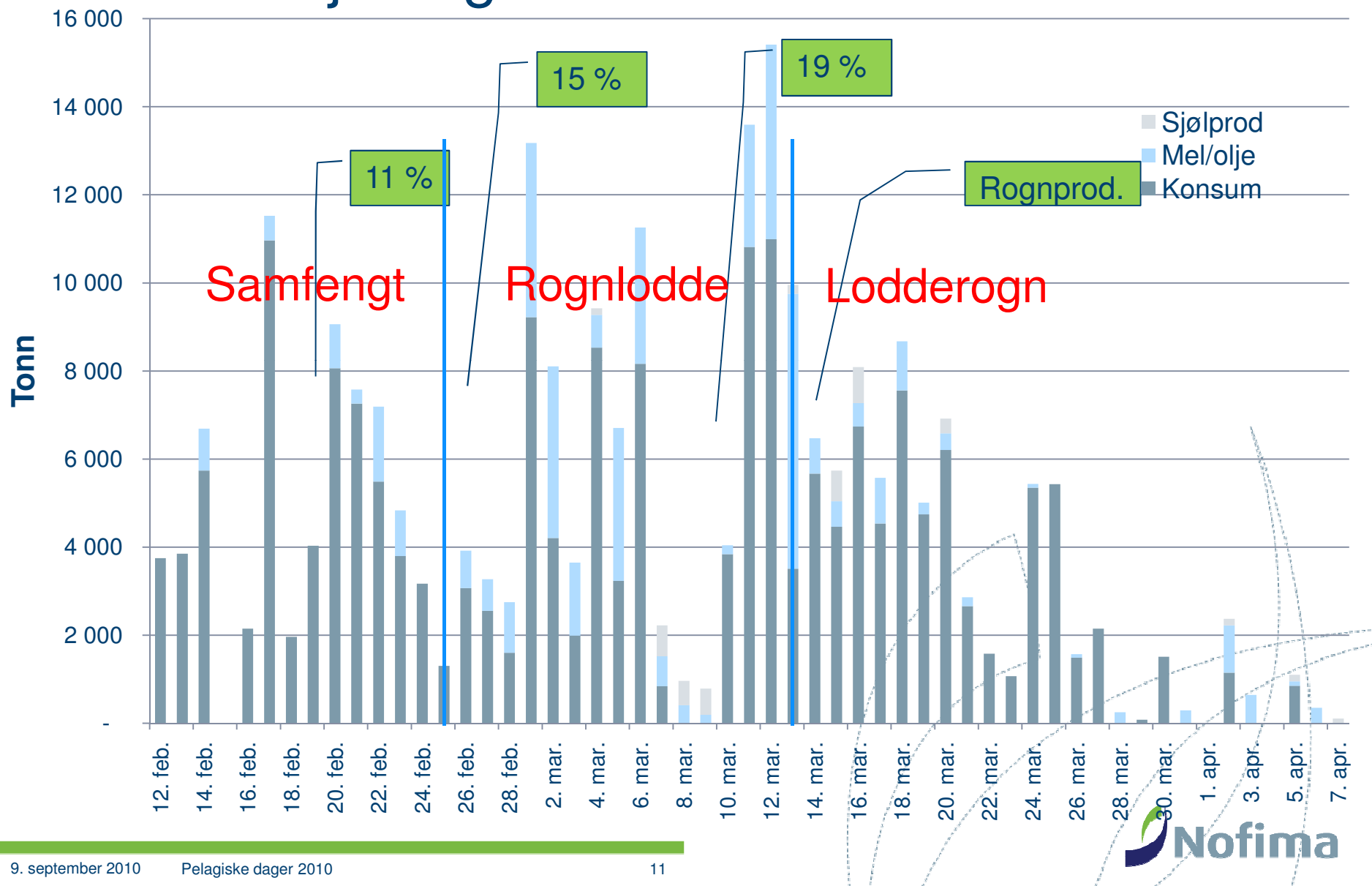
Fisket i 2009 og 2010



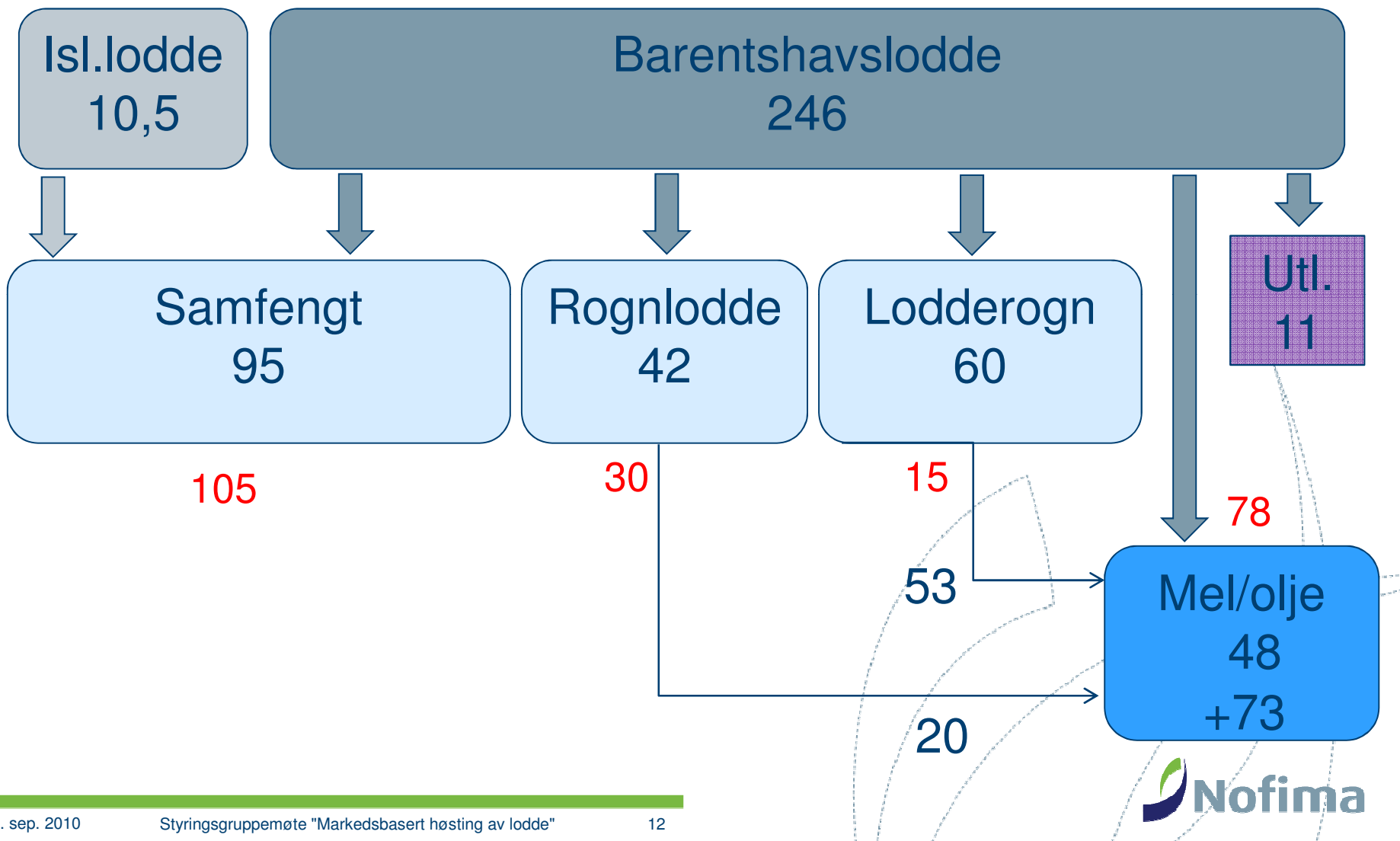
Produksjon

- Fire produkter/-kategorier: Mel/olje, samfengt, rognlodde og lodderogn (samt mikslodde, fakslodde og litt til fór)
- Tre konsumprodukter med gitte "tidsvindu"
 - Samfengt (faks-/han- og holodde)
 - Rognlodde til Japan – det tradisjonelt "sterkeste" produkt
 - Lodderogn – størst potensial?
- Om lag 80 prosent av loddekvantumet i 2010 gikk til konsum
- Kjøpere fra Egersund til Vardø
 - Flere konsumanlegg i kjøp (fra 26 til 34) – mange på kjøp
 - 8 mel-/olje anlegg (ett på Færøyene)

Produksjon og råstoff



Varestrøm lodde (1 000 t)



Marked...

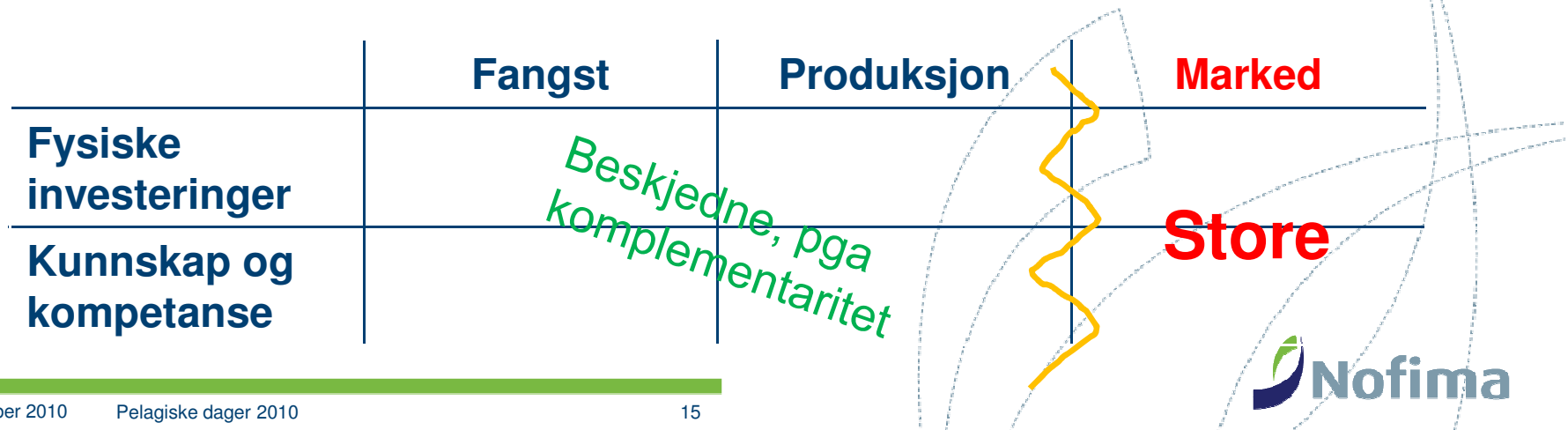
- Eksportstatistikken for frossen lodde viser ved per august at:
 - Totalt: 97' tonn til en verdi av 366 mill – kr 3,79 per kg
 - (2009: 125' tonn til en verdi av 541 mill – kr 4,32 per kg)
- Eksportvolum: Ned 23 % Eksportverdi: Ned 32 %
 - 85 prosent til de 5 viktigste markedene
- Lodderogn (anslag):
 - 1 200 tonn eksportert (til Japan, Korea, Kina og Thailand) til en verdi av 31,3 mKr – kr. 26,40 per kilo
 - Økt volum fra i fjor – men 40 % prisnedgang (kr. 43,50)
 - Mye på lager (dårligere kvalitet – enda lavere pris?)

Eksport av fryst lodde

	Volum			Eksportpris		
	2009	2010	Endr.	2009	2010	Endr.
Ukraina	33,7	28,9	- 14 %	3,50	3,51	0 %
Russland	51,9	21,4	- 59 %	3,41	3,53	4 %
Japan	11,7	13,5	15 %	8,04	4,80	- 40 %
Litauen	3,4	11,0	224 %	3,63	3,54	- 2 %
Kina	10,6	7,5	- 29 %	6,82	4,68	- 31 %
Totalt	125,2	96,5	- 23 %	4,32	3,79	-12 %

Hva koster "av/på"-fisket?

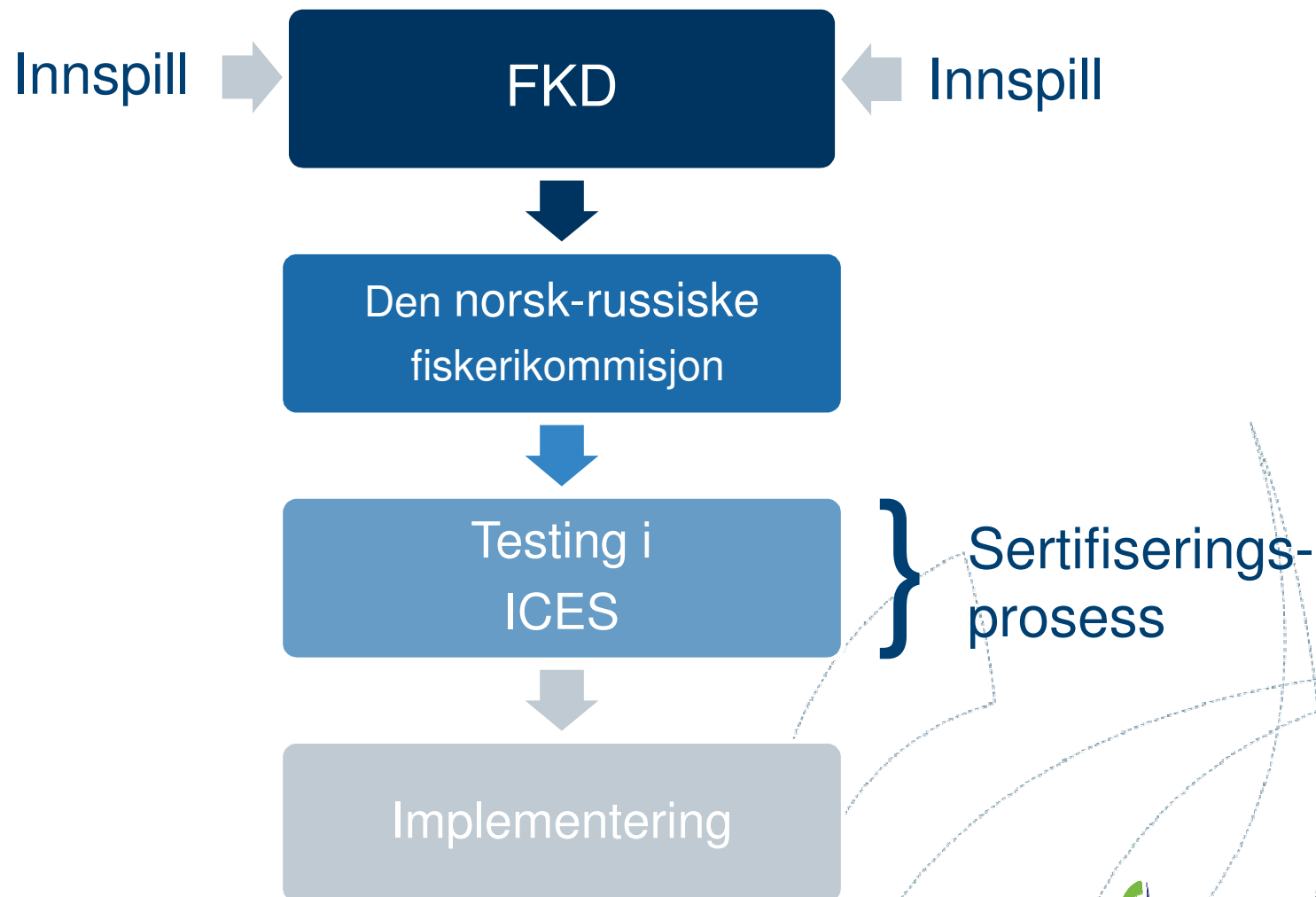
- Komplekse sammenhenger:
 - Dynamisk næring, utvikling over tid, teknologiske endringer og strukturendringer på sjø og land
- Svært vanskelig å anslå
 - Etableringskostnader; overetableringskostnader; klondyke
- To typer kostnader som påløper i ulike ledd i verdikjeden:



Kan lodda forvaltes bedre?

- Et jevnere fiske gir bedre markedskontinuitet
- Med samme føre-var-nivå må fangsten ved store innsig reduseres dersom det skal kunne fiskes i år der den nåværende regelen ikke tillater fiske
- Gevinst:
 - Mulig økonomisk gevinst for den pelagiske næringa
 - Mer lodde til konsum
 - Mindre lodde til oppmaling
 - Økologisk gevinst for kyst-økosystemet dersom mer lodde får gyte over tid

Mulighet for en ny forvaltningsregel?



Føre-var høstingsregel

- Må oppfylle føre-var kriteriet
 - Liten sannsynlighet for at gytebiomassen blir mindre enn kritisk grense ($SSB < B_{lim}$)
- Testing av høstingsregel:
 - Føre-var kriteriet må være oppfylt tilstrekkelig ofte under langtidssimuleringer med forvaltningsmodellen
 - Man kan ligge under føre-var enkelte år, så lenge langtidssimuleringen viser at vi i hovedsak (95 %) ligger over føre-var-grensen
- Kan bli fraveket i enkelte år og regelen kan likevel være i overensstemmelse med føre-var prinsippet

Innspill til forbedret høstingsregel

- Slå fast om høstingsregelen kan forbedres ved å tillate jammere fangst og likevel beholde føre-var-egenskapen
- Fordel: Vi benytter samme modell som i forvaltningen av lodda
- En forespørsel fra Kommisjonen kan dermed komme til ICES med en ferdigtestet regel, som skal evalueres av ICES
 - Tilsvarende er gjort for torsk på Island
- Forutsetninger:
 - ICES har fått på plass metodikk for testing av høstingsregel for lodde (norsk arbeid)

Takk for oppmerksomheten!

