

# Namslaksen 2008

Rapport nr 7 – 2008

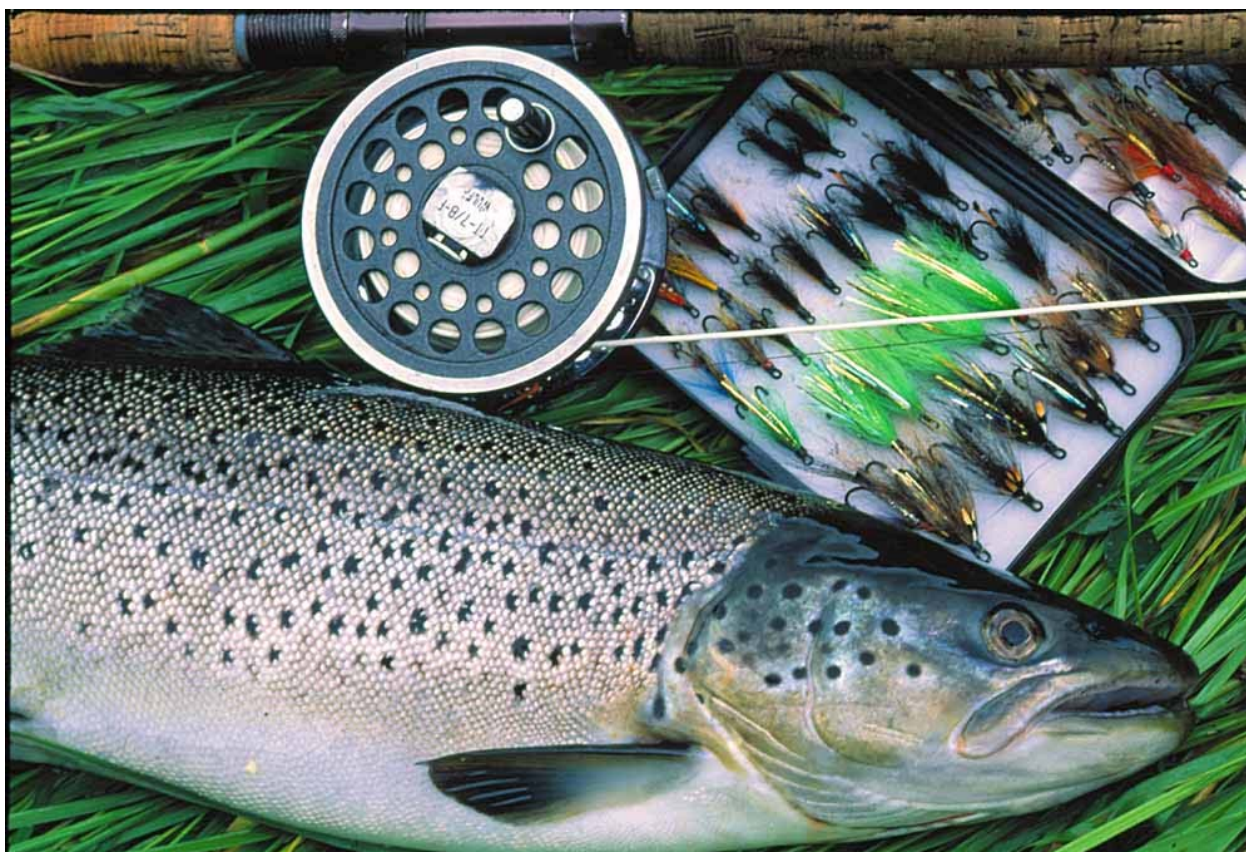


Foto: Roar Lund

**Redaktør: fiskeforvalter Anton Rikstad**

## Forord

Dette er åttende utgave av "Namslaksen", første rapport kom i 2001. Rapporten er tenkt som en årsrapport fra Namsenvassdraget, og målgruppen er grunneiere, vall-sammenslutninger, kommuner og fiskere. Som tidligere rapporteres fangster, oppgangen i laksetrappene, overvåking av rømt oppdrettslaks og resultater fra fiskeundersøkelser i Namsenvassdraget.

Denne rapporten er redigert av fiskeforvalter Anton Rikstad. May Britt Gorseth og Kristian Julien har hatt ansvaret for innsamling og bearbeiding av fangstoppgaver. Overhalla (G-Sport Overhalla) og Grong (Grong Fritid) har kontinuerlig rapportert fisket gjennom sesongen på den digitale Laksebørsen. Vedlagt følger også resultatet fra sjølaksefisket i Namdalen (tall fra Statistisk Sentralbyrå).

Takk til Ragnar Holm, Endre Ålberg, Kjell Pettersson, Stig Antonsen, Even Bjørnes, Grong Videregående Skole v/ Tomas Johnson, Håvar Furulund, Jan Arild Landstad, Arne Saugen, Odd Erling Hasfjord m. flere for registrering av andel oppdrettslaks i elva. Vel 2500 dugnadstimer er nedlagt i overvåkingsfiske høsten 2008.

Takk til Tor Heggum/Ingrid Moum, Odd Erling Hasfjord og til Leif Skorstad med flere for innsamling av skjellprøver av laks. Videre takk til personalet på Fiskumfoss Kraftstasjon for registrering av fiskeoppgangen i Nedre Fiskumfoss og til Kunnskapssenteret for laks og vannmiljø og Jon Nesser/Ove Solum for registrering av fiskeoppgangen i Tømmeråsfossen og Formofossen. Takk til Eystein Fiskum og Hallstein Tødås for registrering av yngeltetthet i Høylandsvassdraget.

Gjennom merking av laks i kilenøter sommeren 2007 og 2008 har vi fått tall for fangstrater både i sjø og elv. Kunnskapssenteret for laks og vannmiljø (KLV) v/Frode Staldvik har gitt foreløpige resultater fra prosjektet. Lars Ove Lehn og Hans Mack Berger har bonitert Bjøra. Sandøla fikk furunkuloseutbrudd i begynnelsen av august. I denne rapporten er det forsøkt forklart hvorfor vi fikk utbrudd og hva det førte til.

Det er ikke foreslått endringer i fiskereglene for 2009. Gjeldende fiskeregler er inntatt bakerst i denne rapporten.

Steinkjer, desember 2008.

Anton Rikstad  
fiskeforvalter

**Fylkesmannen i Nord-Trøndelag**  
*miljøvern avdelingen*

**R A P P O R T**

**Nr 7 - 2008**

**TITTEL**

**Namslaksen 2008**

**DATO:**

**des. 2008**

**FORFATTER**

Anton Rikstad

**ANT. SIDER:**

24

**AVDELING/ENHET**

Fylkesmannen i Nord-Trøndelag,  
miljøvern avdelingen

**ANSV. SIGN:**

**EKSTRAKT**

Rapporten gir oversikt over fiskefangster i Namsenvassdraget, fangstene på kilenot i Namdalen, oppgang i laksetrappene, andel oppdrettlaks i Namsen, vassføring mm. I tillegg har Kunnskapssenteret for laks og vannmiljø (KLV) gitt foreløpige resultater fra lakseundersøkelser i fjorden og i elva.

**S T I K K O R D**

Laks, salmo salar, kilenotfiske,  
andel oppdrettlaks

## Sammendrag

- ca 6550 laks og 1200 sjøaure ble tatt på stang i Namsenvassdraget i 2008
- dette veide til sammen 25 tonn (vel 9 tonn mer enn i 2007)
- ca 400 laks (2 tonn) ble gjenutsatt (fang- og slepp-fiske)
- ca 1100 storlaks (over 7 kg) ble fanget i 2008 (800 storlaks i 2007)
- fangstene av mellomlaks var gode (ca 2000 stk i 2008, ca 900 stk i 2007))
- laksens gjennomsnittsvekt i Namsenvassdraget var 3,8 kg (3,3 kg i 2007)
- det var liten vassføring i andre halvdel av juli og i august 2008
- ca 600 laks (3 tonn) døde pga furunkuloseutbrudd i Sandøla i august
- middels god lakseoppgang i trappa i Nedre Fiskumfoss (1200 laks og sjøaure)
- god lakseoppgang i laksetrappen i Tømmeråsfossen (1650 fisk) og god oppgang i Formofossen (700 laks).
- 50 tonn laks og sjøaure fanget på kilenot i Namdalen (15 t mer enn i 2007)
- antall kilenotfiskere er de seks siste år redusert fra 102 til 60
- gytemålet for Namsenvassdraget er nådd også for 2008
- beskatningsraten for Namsen er ca 25% (dvs ca 1/4 av oppgangen blir oppfisket)
- 4 % av utvandrende smolt kom tilbake som gytefisk i Namsen i 2008
- prøvefiske viser at andel oppdrettslaks i gytebestanden ligger mellom 10-15 %
- fiskereglene i vassdraget for 2009 blir de samme som for 2008



*Sandøla v/samløpet med Luru i begynnelsen av august 2008. Foto: Anton Rikstad*

## Elvefangst.

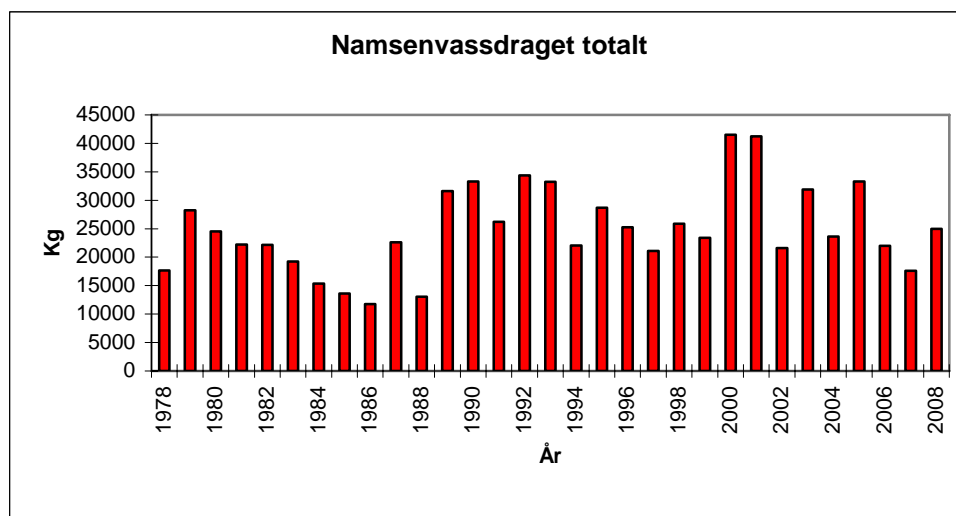
Rettighetshavere og fiskere børs-rapporterte ca 25 tonn laks og 1,2 tonn sjøaure i Namsenvassdraget i 2008. I tillegg kommer ca 3 tonn død pga furunkulose. Omlag 400 laks er rapportert gjenutsatt, dvs den reelle laksefangsten er ca 23 tonn. Dette er ca 7 tonn mer enn året før. I antall var det ca 3400 smålaks, 2000 mellomlaks og 1100 storlaks. Årsaken til økningen er en kombinasjon av større lakseinnsig til Namdalskysten kombinert med innkorting i fisketida for kilenotfiske. Tab. 1 viser fordeling av antall laks og vekter i de ulike vektclassene fra 1993 til og med 2008.

*Fordeling av antall laks og vekter i de ulike vektclassene i perioden 1993 – 2008..*

År	Namsenvassdraget- - vektfordeling								Sjøaure			
	Laks				Laks				Totalt	Totalt	Antall	Vekt
	Under 3 kg	Under 3 kg	3 - 7 kg	3 - 7 kg	Over 7 kg	Over 7 kg	Totalt	Totalt				
Antall	Vekt	Antall	Vekt	Antall	Vekt	Antall	Vekt	Antall	Vekt			
1993	3800	6792	1626	7933	1341	12936	7159	30072	4774	3192		
1994	3174	5654	1215	5442	793	7717	5471	19777	3427	2299		
1995	5878	8427	1483	7422	896	8362	8768	25620	4476	3066		
1996	2530	3898	1283	6401	1341	13038	5154	23338	2922	1941		
1997	4213	7682	1136	5184	637	5878	5986	18744	2954	2349		
1998	3800	5949	2293	12139	587	4965	6677	23043	3552	2814		
1999	4420	8022	1279	5771	600	5758	6299	19551	3348	3838		
2000	6790	11283	3410	16568	1029	9378	11229	37229	5330	4262		
2001	4876	9746	3090	15526	1423	12887	9388	38159	3622	3078		
2002	3196	4698	1582	8290	713	6695	5491	19682	2888	1897		
2003	5734	10107	2237	10250	955	9538	8917	29895	2261	1973		
2004	2823	4480	1932	10031	808	7267	5563	21772	2051	1951		
2005	7902	12950	1749	8259	1000	9999	10651	31208	2446	2099		
2006	3025	4523	1891	9176	589	5520	5505	19219	2915	2613		
2007	3224	4247	895	4220	791	7659	4910	16126	1713	1229		
2008*	3426	5399	2037	9355	1088	10112	6551	24866	1184	1198		

\* Fangster inkl. utsatt fisk

*Lakse- og sjøaurefangster i Namsenvassdraget i perioden 1978 – 2008*



## Sjølaksefiske

Direktoratet for naturforvaltning (DN) vedtok strenge innskrenkninger i kilenotfisket for 2008. For fjordstrøk i Namdalen ble fiskestart utsatt 15 dager (start 15. juni). For kysten av Trøndelag var startdato først 7. juli (tidligere 1. juni). Til tross for dette var fangstene i 2008 høyere enn året før (ca 50 tonn i 2008 mot ca 37 tonn i 2007). I Namdalen er antall sjølaksefiskere redusert fra 101 i 2002 til 60 i 2008. DN har foreslått samme regler for sjølaksefiske i 2009 som i 2008.



<b>2007</b>	<b>Antall fiskere</b>	<b>Fangst i alt, kg</b>	<b>Laks i alt, kg</b>	<b>Laks under 3kg</b>	<b>Laks 3-7 kg</b>	<b>Laks over 7 kg</b>	<b>Sjøaure kg</b>
N-Tr.lag	81	38 090	36 763	4 572	17 168	15 023	1 327
Namsos	36	22 435	21 590	2 878	9 673	9 038	845
Frosta	3	204	196	17	124	55	8
N.eid	5	4 637	4 504	539	1 848	2 117	133
Fosnes	5	1 335	1 299	186	610	503	36
Flatanger	5	4 214	4 133	605	2 241	1 286	81
Vikna	10	3 118	2 967	200	1 464	1 302	152
Nærøy	10	939	923	74	433	416	16
Andre	7	1 209	1 152	73	773	307	57
<b>2008</b>							
N-Tr.lag	66	50 956	49 697	11 231	23 571	14 895	1 260
Namsos	32	32 398	31 467	7 400	15 093	8 974	931
N.eid	6	6 887	6 730	1 665	2 908	2 157	157
Fosnes	5	3 773	3 755	825	1 417	1 514	18
Vikna	7	3 448	3 353	670	1 663	1 020	95
Nærøy	8	1 219	1 217	166	650	401	2
Flatanger	2	2085	2048	324	1186	534	37
Tr.h.fjord	6	1148	1137	179	655	296	11

## Furunkuloseutbruddet.



**Nedre Tømmeråshøla 30. juli 2008, ca 70 dødlaks ble funnet der den dagen Foto: Erlend Malmo, NA (venstre bilde) og Jan Arild Landstad (høgre bilde).**

Første observasjon av dødlaks i Sandøla kom omkring 20. juli. 30. juli kom det melding om dødlaks både i Nedre og Øvre Tømmeråsfoss og nedenfor Formofoss. På beredskapsmøte 1. august møtte representanter fra Grong kommune, Mattilsynet, NVGF, Sandøla og Luru grunneierforening og Fylkesmannen. Mattilsynet hadde da tatt prøver og fastslått at laksen døde pga furunkulose. Pr 1. august var det plukket 220 dødlaks, totalt døde mer enn 600 laks. Følgende tiltak ble umiddelbart satt i verk:

- Grunneierne ansvarlig for plukking av dødfisk
- Grong kommune tok ansvar for innsamling og transport av dødfisk, samt ensilering , kverning og nedgraving av fisken
- NTE dobla vassføringa v/N.Fiskumfoss for å redusere faren for utbrudd i hovedelva
- Vedtak om forbud mot utsetting av laks for å redusere faren for utbrudd andre steder

Furunkulose er en stress-bakterie som kan ligge latent i fisken i lang tid, og som slår til når fisken blir stresset. Den direkte årsaken til utbruddet antas å være en kombinasjon av høy vassstemperatur kombinert med stor ansamling av fisk. Vassføringa i Sandøla var ekstremt lav omkring 1. august og vassstemperaturen ble 30/7-08 målt til 23 grader C i Nedre Tømmeråsfoss. Det var stor ansamling av laks under fossen. Pga lav vassføring kunne ikke laks gå trappa i Nedre Tømmeråsfoss, trappa var derfor stengt for påbygging slik at den også kan fungere på lav vassføringn (dette er nå fullført).

Totalt ble ca 600 laks (ca 3000 kg) oppsamlet og nedgravd, de fleste fra Sandøla, men også enkeltfisk fra Namsen.



*Lokalbefolkningen gjorde en kjempejobb med dødfiskfjerning*

## **Grusgraving, hva sier regelverket?**

Med liten vassføring i Namsen kan det være fristende å hente grus i elv til eget bruk. Regelverket for inngrep i vassdrag er strengt, og det skal ikke store inngrepet til for å komme i konflikt med Vannressuresloven eller Lakseloven. Bakgrunnen for det strenge regelverket er hensynet til livet i elva.

Forskrift om fysiske tiltak i vassdrag ble gitt 15/11-04 med hjemmel i Lakseloven. Iflg forskriften er følgende tiltak forbudt :

- *Fysiske tiltak som medfører eller kan medføre fare for forringelse av produksjonsmulighetene for fisk eller ferskvannsorganismer*
- *Fysiske tiltak i og langs vassdrag, herunder bygging av terskler, graving av fiskehøler og utlegging av større steiner, som kan øke fangsten av fisk på stedet eller forskyve fangsten av fisk i vassdraget*
- *Fysiske tiltak for anadrom laksefisk eller innlandsfisk som har til hensikt å forandre en eller flere arters produksjon, bestandstørrelse eller utbredelse*

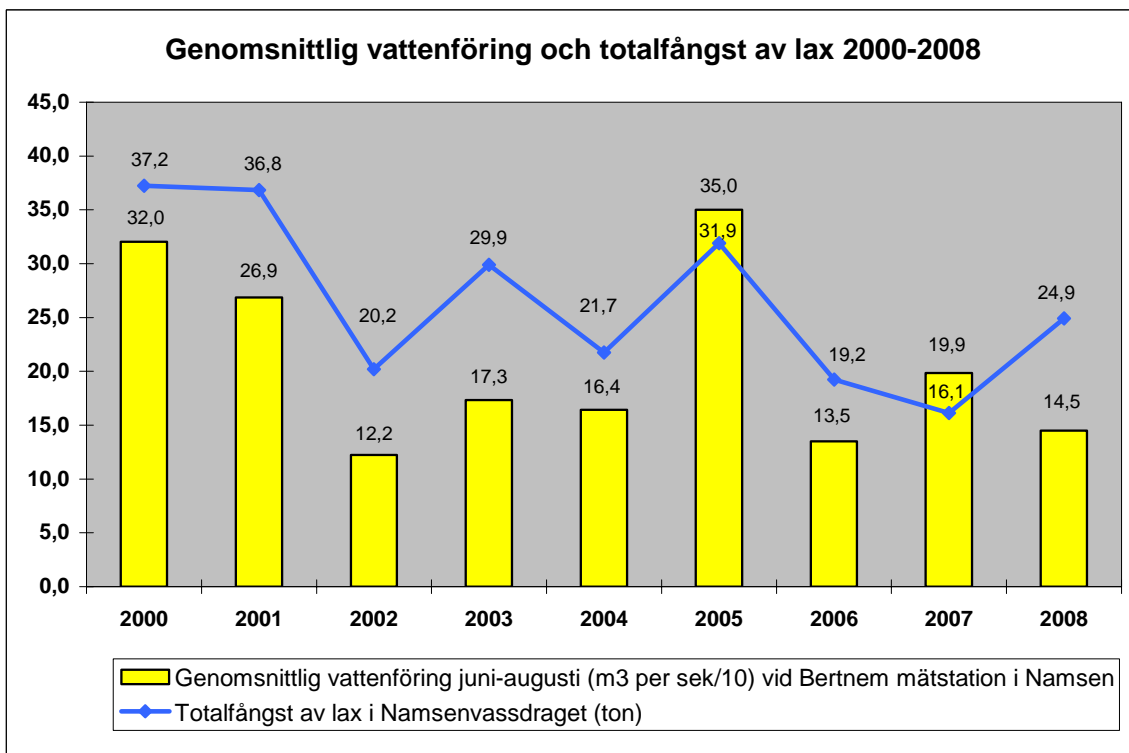
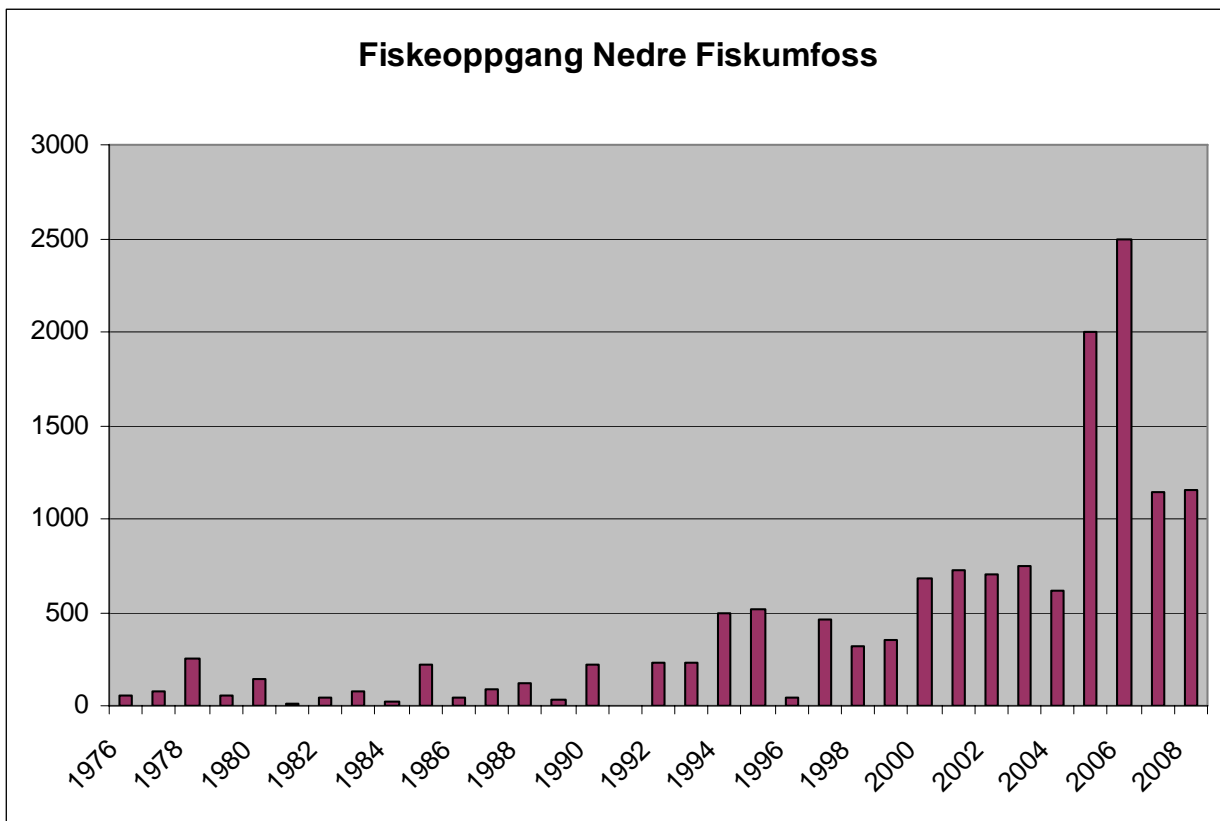
Tillatelser til tiltak kan gis av Fylkesmannen i enkeltsaker eller ved konsesjonbehandling etter Vannressursloven.



*Grusgraving i Namsen høsten 2008.*

*Foto: Statens Naturoppsyn*





Figur som viser sammenhengen mellom vassføring og laksefangster i Namsen. Figuren er hentet fra boka til Kent Andersson " *Laxfiske i Namsen samt biälvarna Björa, Söråa och Sanddöla*" som kommer i 2009.



## Kunnskapssenter for Laks og Vannmiljø

**En samarbeidsarena for forskning, næringsliv, forvaltning og allmennhet**

Det gode samarbeidet mellom lakseinteressene langs vassdrag, fjord, merd og skrivebord i Namdalen er unikt i landsammenheng. Først i faste samarbeidsrådsmøter, og de siste par årene også i forpliktende samarbeid i gjennomføring av lakseprosjekter. Kunnskapssenter for Laks og Vannmiljø (KLV) har gleden av å ha ta del i dette samarbeidet, og det er med varme tanker til de involverte at vi på oppfordring fra fiskeforvalter Anton Rikstad tar det privilegiet å gi noen glimt fra årets foreløpige resultater. Spesielt nevnes må likevel først det store omfanget av gratis dugnadsarbeid, nærmere 3000 timer er lagt ned langs fjord og vassdrag i løpet av 2008. Imponerende!

Selv om Namsen og Namsfjorden har vært "laboratoriet" for undersøkelsene nevnt under, og at resultatene derfor vil ha en spesiell verdi for lakseinteressene i Namdalen, kan vi glede oss over at resultatene også kan gi viktige bidrag til bærekraftig forvaltning av alle større laksevassdrag i hele laksens utbredelsesområde. Nytt for året er at to studenter ved Høgskolen i Nord-Trøndelag gjennomfører sine bachelore oppgaver knyttet til laksen i Namsen. Tor Arne Haukø og Johan Kvernland leverer oppgavene sine i løpet av våren 2009.

## **Laksemerking, fiske etter rømt oppdrettlaks og oppgang i fisketrappa i Tømmeråsfossen**

Mange kilenotfanget laks i Namsfjorden er merket i løpet av 2007 og 2008. Hovedmålet med merkingen er å avsløre om antall gytelaks, etter at fiskerne har tatt sitt, er tilstrekkelig til å fylle opp elva med egg og lakseunger - eller sagt på en annen måte - om gytemålet er oppfylt. Det er viktig at gytemålet er oppfylt, da er vassdragets produksjonspotensial utnyttet og vi kan høste av et "overskudd".

Rømt oppdrettlaks på villaksens gyteplasser blir holdt for å være en alvorlig trussel mot mange av våre villaksstammer. Andel rømlinger på mer enn 5 % over tid blir av lakseforvaltningen ansett som skadelig og ved andeler over 20 % blir faren oppfattet som overhengende selv i et relativt kort tidsperspektiv. Det er derfor viktig å overvåke andel rømlinger på villaksens gyteplasser i vassdraget, og om den, som i Namsen, synes urovekkende høy, forsøke å ta ut tilstrekkelige mengder av den. Aldri tidligere er flere elveavsnitt i Namsen og flere laks kontrollert i overvåkingsfiske enn høsten 2008. Og aldri tidligere er kilenot benyttet i et så stort vassdrag i forsøk på å sortere ut flest mulig rømlinger.

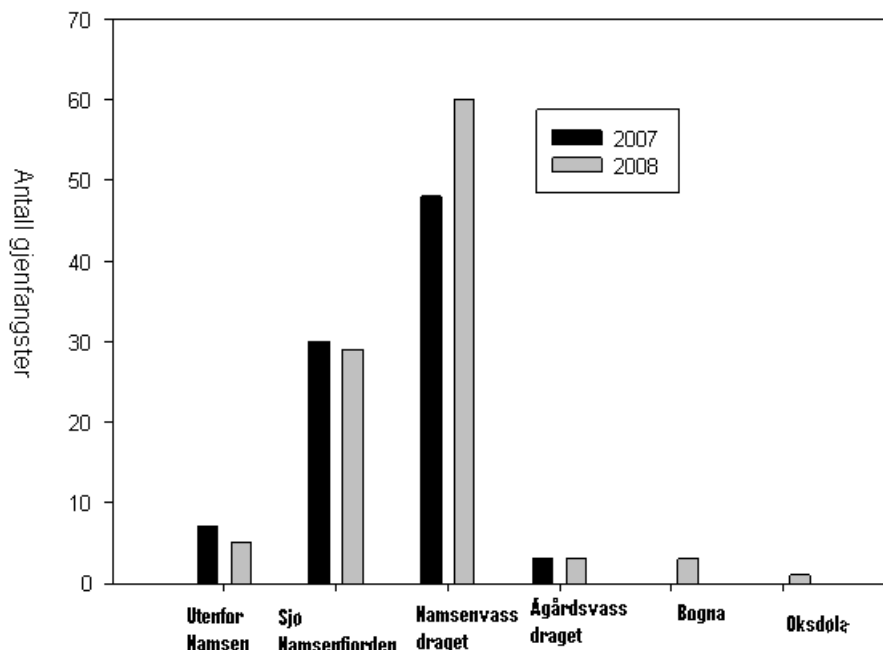
Eksakte tall for lakseinnsig til vassdrag av Namsens størrelse er svært vanskelig å gi. Overvåking av lakseoppvandring i fisketrapper i vassdragets øvre deler og/eller i sidevassdrag kan likevel gi viktige bilder til hjelp for å beskrive utviklingen over år. Derfor er oppgangen i

fisketrappa i Tømmeråsfossen i flere år overvåket og det gir eksakte tall for utviklingen i det viktige sidevassdraget Sandøla. Og som nevnt over, også gi et bilde for tilstanden i Namsen.

## "Merkeprosjektet" - en viktig nøkkel til å finne størrelsen på gytebestanden

Hele 436 kilenotfanget villaks ble sommeren 2008 merket og gjenutsatt fra kilenøter i Namsenfjorden. Vel 100, eller 23 %, av disse merkene ble returnert av elve- eller sjøfiskere. Andelen skilte seg lite fra 2007 da 25 % av merkene ble returnert. Pålitelige resultater står og faller med at de aller fleste som fanger en merket laks returnerer merket. I 2008 ble innsatsen for å motivere fiskere til å returnere merker ytterligere økt, og vi har god tro for at de fleste nettopp returnerte merkene og derved bidro til å gi pålitelige resultater. Takk til dere alle!

Flest merker ble også i 2008 returnert etter fangst i Namsenvassdraget. Fem fisk ble i 2008 fanget i vassdrag utenfor Namdalen, 3 ble fanget i Gaula mens en ble fanget i Vefsna. I tillegg møtte en døden i Ognå ved Steinkjer under høstens rotenonbehandling, gjennomført for å bekjempe laksedreperen *Gyrodactylus salaris*. Tallene bekrefter tidligere funn. De fleste villaks som fanges inne i Namsenfjorden er på vei opp i Namsenvassdraget, men ikke alle. Noen tar feil av retningen og kan ennå ha en lang vei heim når de er på besøk i våre trakter.



*Fordeling av rapporterte gjenfangster av villaks som ble merket i Namsfjorden 2007 og 08, (2007 n=350, 2008 n=109). Åtte merkede laks som døde av bakteriesykdommen furunkulose i nedre deler av Sandøla er utelatt fra oversikten. (Etter figur utarbeidet av Peder Fiske).*

Andel gjenfangst av merket laks, også kalt **fangstrate**, er sammen med **fangststatistikken** selve nøkkelen til å kunne beregne antall og størrelse på gytelaksen i Namsen. Derfra er veien kort til å kunne angi antall lakserogn som etter endt gyting ligger klar for klekking i

elvegrusen. Men er antall rogn tilstrekkelig for å kunne gi en sterk årsklasse med lakseyngel? Svaret er viktig og det kan finnes når vi i tillegg til ovenfor stående kjenner arealene på de samlede **oppvekstområdene**. Finner vi da at antall lakseegg er tilstrekkelig til å "fylle opp" oppvekstområdene med yngel så er **gytemålet** oppnådd.

Fangstraten beregnet for 2007 og 2008 er forbløffende lik, og ligger for begge årene omkring 25 %. Dette til tross for at mange forhold var forskjelling mellom de to årene. Blant annet tyder mye på at lakseinnsiget kom tidligere og var større i 2008 enn i 2007, laksefangstene både i sjø og elv var større i 2008 enn i 2007, fisketiden var kortet inn for sjølaksefisket og begrensninger innført i elvefisket og i tillegg varierer naturlig nok fiskeforholdene i elv og fjord mellom år.

Viktigere er det at gytebestandsmålet synes å være oppnådd i både 2007 og 2008, og det er liten tvil om gytebestanden var størst 2008. Vi kan anta at gytebestanden av hunner i 2008 var vel 30 tonn, godt over gytebestandsmålet for Namsen som ligger på knappe 20 tonn. Dette er gledelig, i 2007, som var et dårlig år, var trolig ikke gytebestanden mye over målet. Årets gytebestand på omkring 30 tonn hunnlaks ligger likevel trolig godt under toppårene 2000 og 2001 hvor den trolig var omkring 50 tonn, om vi gjør en litt grov tilnærming og antar at beskatningsraten da var omtrent som den vi fant for de to siste årene. De store variasjoner i antall gytelaks mellom år kan både skyldes både naturgitte og menneskeskapte forhold. Økt kunnskap som kan bidra til at vi mer treffsikkert kan forutse de store variasjoner i antall gytelaks er viktig.

Resultatene nevnt over støtter likevel bildet av namsenlaksen som en av de største og mest intakte bestandene av atlantisk laks, selv i internasjonal sammenheng. Det til glede og nytte for de mange viktige lakseinteressene langs fjord og vassdrag, men ikke bare, en slik verdifull laksebestand må tas godt vare på og overvåkes nøye.



*Leif Skorstad og Tomas Sandnes i ferd med å merke kilenotfanget villaks midtveis ut i Sør-Namsen. Inne i det gule merket, som er festes i roten av laksens ryggfinne, finnes det opplysninger om hvor merket skal sendes og om hvilke opplysninger som skal gis. Alle som har sendt inn et merke mottar en påskjønnelse og deltar i trekkingen av fine premier. Foto: Eva Thorstad.*

## Overvåkingsfiske etter rømt oppdrettslaks

Hele 428 laks ble høsten 2008 prøve tatt for å beregne innblandingen av rømt oppdrettslaks og det ble lagt ned et svært høyt antall dugnadstimer i arbeidet. Også antall stasjoner som materialet ble hentet fra var høyt, 6 stasjoner fra Namsen og en stasjon hver fra sidevassdragene Sandøla og Bjøra bidro til så langt den beste overvåkinga. Ennå, i skrivende stund, er ikke skjellprøvene fra fisken analysert. Det er nødvendig før vi kan slå fast innblandingen av rømt oppdrettslaks i fangstene. Resultatene vist under er basert på taksering av ytre kjennetegn på laksen i felt og de må brukes med forsiktighet. Andel rømt oppdrettslaks ligger trolig likevel i området 10 - 15 %. En presis angivelse er ikke bare avhengig av hva verifiseringen ved hjelp av skjellanalysene viser, men angivelsen er også avhengig av om stasjoner med mye fisk vektlegges mer enn stasjoner med lite fisk -eller om de vektlegges likt. Uavhengig av regnemåte kan vi fastslå at andel rømlinger i fangstene trolig ligger på nivå med de i 2007, og de foregående par åra. Radiomerking av rømt oppdrettslaks utført av NINA på 90 - tallet viste at rømlinger hadde en sterk tendens til å vandre langt opp i hovedvassdraget. Resultatene fra overvåkingsfisket høsten 2008 viser tilsvarende tendens, med ett unntak. Stasjonen ved Sellægghylla som er prøvefisket med garn og ligger lengst nede i vassdraget har den nest høyeste innslaget i fangstene. Dette tyder på at valg av fiskeområder og fangstredskap kan påvirke anslagene for innblanding av rømt oppdrettslaks.

*Overvåkede stasjoner fra Fiskumfoss og nedstrøms, antall laks fanget og antall rømt oppdrettslaks taksert fra ytre kjennetegn (ikke skjellanalyser) og antall registrerte dugnadstimer i utøvelse av overvåkingsfisket. % - oppdrett ennå kun angitt som et sannsynlig nivå. Stasjonen Sellægghylla er prøvefisket ved hjelp av settegarn, alle de andre ved hjelp av sportsfiskeutstyr.*

Stasjon	Ant. laks	Ant. oppdrettslaks, ytre kjennetegn	%- oppdrett	Ant. dugnadstimer
Fiskumfoss	166	48	30	1318
Fossland	21	2	9	450
Østduun	25	2	8	133
Melhus	93	1	1	258
Ytre Vibstad	22	0	0	20
Sellægghylla	34	4	12	33
Sanddøla	26	1	4	200
Bjøra	41	1	2	143
Samlet for vassdraget	428	59	ca 10-15	2555

Gledelig er det at andelen rømlinger i fangstene fra både Sandøla og Bjøra synes å være lave, og under forvaltningens tiltaksgrense på 5 %. Sandøla er aldri tidligere blitt overvåket ved hjelp av aktivt fiske, men videobilder av oppvandrende laks i fisketrappa i Tømmeråsfossen tyder på at få rømlinger passerer trappa.



*Jan Arild Landstad i ferd med å trekke inn en laks på Østduun i forbindelse med overvåkingsfiske i Namsen høsten 2008. 25 laks ble fanget og kontrollert her, to av dem ble ved hjelp av ytre kjennetegn taksert som rømt oppdrettslaks. Denne gangen var fangsten en flott villaks i gytedrakt, et par skjell for senere analyse ble nappet ut fra bakkroppen og laksen ble skånsom sluppet ut igjen. Begge foto: Ragnar Holm.*

## **Sorteringsfiske etter rømt oppdrettslaks**

Mye rømt oppdrettslaks på gyte plassene kan i seg selv være et argument for at gytebestandsmålet for villaksen bør settes høyere enn normalt. For Namsen synes andelen rømlinger å være nedadgående, men antallet oppfattes fremdeles å være urovekkende høy. I påvente av at oppdrettsnæringa reduserer antallet rømlinger ned til et nivå som ikke utgjør en trussel for villaksen kan vellykket oppfisking, eller såkalt sorteringsfiske, etter rømlingene bøte på problemet.

## Kilenot ved Kvatningen

Foto: Steinar Johansen

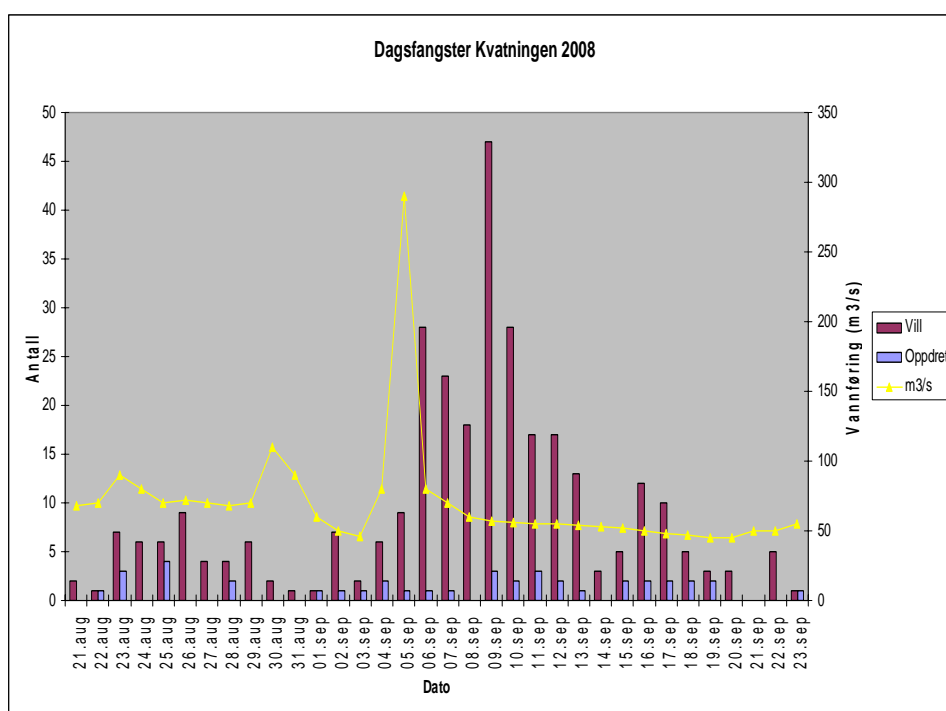


*Kilenot benyttet til sorteringsfiske etter rømt oppdrettslaks ved Kvatningen, Namsenvassdraget 2008. Fangstkammeret sees i midten, derfra går ledegarn inn mot hver elvebredde.*



*Ragnar Holm og Leif Skorsdad i ferd med å line fremre fangstkammer i kilenota ved Kvatningen. Foto: Frode Staldvik*

For første gang ble en stor kilenot, med ledegarn som gikk nærmest fra elvebredd til elvebredd, benyttet i ei stor elv for å hindre rømt oppdrettslaks fra å vandre opp til villaksens gyteområder. Kilenota ble satt ut på et sakteflytende område ved Kvatningen. 363 fisk ble fanget med kilenota i perioden 21. august - 26. september. 23 av disse var ørret, en var regnbueørret, resterende 341 var laks. I overkant av 10 % ble taksert, ut fra ytre kjennetegn, til rømt oppdrettslaks. De fleste av disse ble i tillegg verifisert ved hjelp av sammenvoksninger i bukhulen forårsaket av vaksinerings før sjøsetting på ungfisk stadiet. Skjellprøver fra rømlingene er ennå, i skrivende stund, ikke analysert og de foreløpige resultatene har derfor ennå en viss usikkerhet. Skjellprøver ble ikke tatt fra laks som ble taksert i felt til villaks. På grunn av et furunkuloseutbrudd i vassdraget i månedsskiftet juli/august frarådte Mattilsynet skjellprøvetaking av villaks. All håndtering av laks kan bidra til å gi økt fare for sykdomsutbrudd.



*Kilenotfangster ved Kvatningen høsten 2008, villaksen er taksert ut fra ytre kjennetegn, oppdrettslaksen også ved indre sammenvoksninger forårsaket av vaksinerings på ungfisk stadiet (n= 333). Sjørørret, regnbueørret og "usikre" er utelatt.*

Fangstene av villaks syntes å være mye påvirket av endring av vannføring. For erfarne laksefiskere er fenomenet velkjent. Nedbør og påfølgende økt vannføring, etter en tørt periode, gir økt oppgang av laks og økte muligheter for fangst. En kortvarig "lokkeflom" tidlig i september ga da også umiddelbar økt fangst, og oppgang vil vi tro, av villaks.

Rømt oppdrettslaks syntes imidlertid ikke å la seg påvirke tilsvarende av "lokkeflommen". Fangstene av dem var overraskende få og jevn i hele perioden. Rømlingene var overraskende få fordi vi på forhånd anså fangstperioden som den viktigste oppgangstiden. Det har fram til nå vært en etablert "sannhet" at rømlingene vandrer opp seinere enn villaksen, og i hovedsak etter at det ordinære sportsfisket avsluttes 30. august. Sportsfiskerne melder nemlig om få rømte oppdrettslaks, og det bekreftes også av skjellprøver. Vi antok derfor at vi, om kilenota



fungerte tilfredsstillende, burde kunne fange flere hundre rømlinger av de antatt omkring 2-4000 som vanligvis ventes å finnes i vassdraget på høsten. De interessante resultatene fra kilenotfisket skal nå sammenlignes med resultatene fra overvåkingsfisket på de 8 stasjonene nevnt over. Konklusjonene er derfor ennå ikke trukket, men det er to viktige spørsmål som vi allerede nå ser bør forfølges, og de er:

- Viser overvåkingsfiske med sportsfiskeutstyr riktig andel rømlinger i Namsen?
- Vandrer rømlingene opp i vassdraget tidligere på sommeren enn tidligere antatt?

Rømt oppdrettslaks kan også vandre seint opp i vassdraget, etter at kilenotfisket ble avsluttet 26. september. De ville imidlertid i stor grad også unngå å bli avslørt i overvåkingsfisket som startet ca 10. september helt oppe i vassdraget, ved Fiskumfoss. Av de omkring 30 første laksene som ble fanget der var ca. 30 % rømlinger. Paradokset kan derfor synes å være det lave innslaget av rømt oppdrettslaks i sportsfiskefangstene på sommers tid.

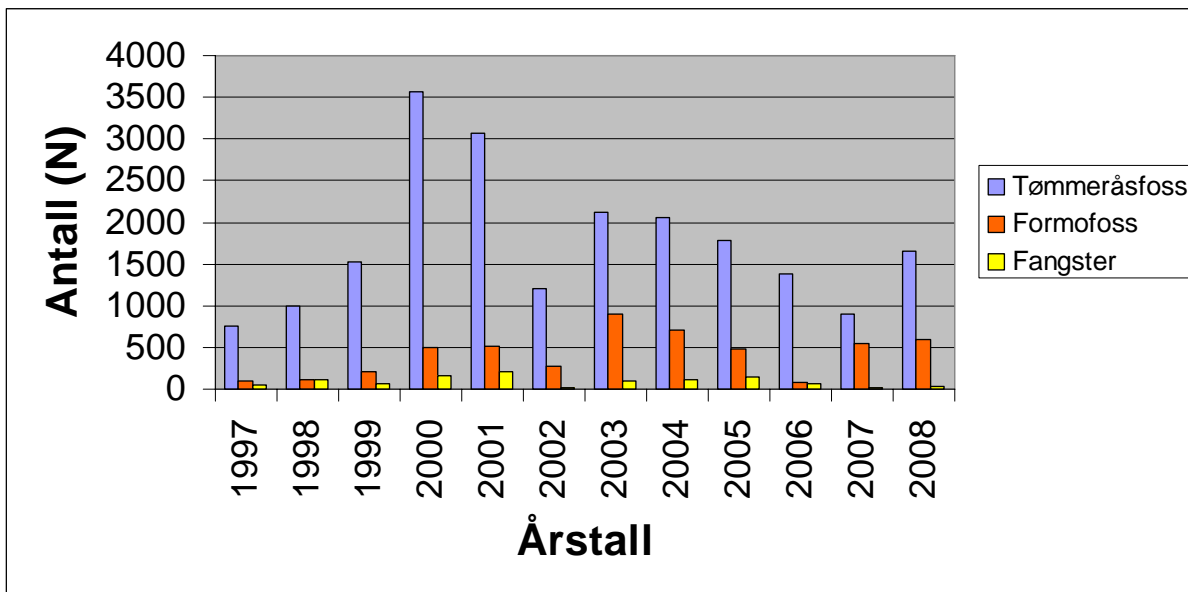
Kilenotfisket høsten 2008 var en suksess, ikke målt etter antall fanget rømte oppdrettslaks, men etter flere andre viktige kriterier. Å benytte denne type fangstredskap i et så stort vassdrag som Namsen anså vi på forhånd som et risikoprojekt, andre så på det som totalt umulig. Det er nå vist at denne type fangstredskap under gitte forhold på en skånsom måte kan fange minst 50 laks per døgn. Fangstene var riktignok ofte færre enn 10 laks per dag, men trolig viste det liten lakseoppgang og ikke liten fangsteffektivitet til kilenota. Nye undersøkelser, kanskje hvor bruk av undervannskamera inngår, bør likevel undersøke notas fangsteffektivitet nærmere.

Noe fisk kan ha sneket seg forbi kilenota og vandret uregistrert videre opp i Namsen. At det kunne forekomme forutså vi allerede på forhånd, og vi har derfor aldri hevdet at vi "stengte" Namsen i perioden kilenota var i bruk. Vi antar likevel, i det minste foreløpig, at villaks og rømt oppdrettslaks har den samme sjansen for å bli fanget i kilenota. Derfor gir fangstene viktig og ny kunnskap om fordelingen av rømlinger og villaks på vei opp i Namsen i fangstperioden, kanskje kunnskap som kan gi generell kunnskap til nytte også for andre store laksevassdrag.

Høsten var snill og vannføringa gjennomgående lav i fangstperioden, likevel ga de gode erfaringene oss tro på at kilenota også kan tåle vannføringer som ligger opp mot normalen for Namsen. Spisskompetansen til de garvede sjølaksefiskerne Arild og Leif Skorstad var avgjørende for suksessen, uten den type kompetanse hadde prosjektet ikke latt seg gjennomføre.

## **Oppgang og fangst i Sandøla**

Laks dominerer stort blant fisk som vandrer opp fisketrappa i Tømmeråsfossen, kun et par titall fisk av de omlag 1700 som vandret opp ble ved hjelp av videobilder avslørt som ørret. Etter fem år med færre og færre fisk opp Tømmeråsfossens var det i år en gledelig økning i oppgangen, og legger vi litt på, var det nesten en dobling fra 2007.



*Oppgang i fisketrappene i Tømmeråsfossen og Formofoss i perioden 1997 - 2008. Fangstene er tatt på elvestrekningen mellom Tømmeråsfossen og Formofoss.*

Fangstene av laks i Sandøla, dvs på elvestrekningen mellom Tømmeråsfossen og Formofoss, var også i år beskjedne, kun 29 laks og 3 ørret ble rapportert fanget. For lakseproduksjonen i Namsenvassdraget er både en god oppgang og lav fangstrate i Sandøla bra. Sanddøla har et produksjonspotensial av lakseunger over Formofoss som ikke er utnyttet, det ble det konkludert med så sent som i NINAs rapport 286 utgitt i 2007. Flere gytelaks i dette viktige sidevassdraget kan over tid bidra til at flere smolt forlater Namsen og at flere ettertraktede villaks returnerer fra oppvekstområdene langt der vest. Og det ikke bare til glede for den framtidige ivrige fisker i Sandøla, men også for det tradisjonsrike laksefisket i flatbygdene lengre nede i vassdraget og for fjordfiskere.

*Oppgang av fisk i Tømmeråsfossen og i Formofoss i perioden 1997-2008. I årene 1997, 2000, 2006, 2007 og 2008 er oppgangen i tillegg til den vanlige mekaniske fisketelleren overvåket med video. Antall fisk fanget og fangstrate er fram t.o.m. 2007 beregnet ut fra opplysninger om fangstkvantum i kg, for 2008 er antall fisk rapportert.*

År	Tømmeråsfossen, antall fisk	Formofoss, antall fisk	Antall fisk fanget i Sandøla (fram t.o.m. 2007 beregnet som samlet vekt/snittvekt (3,5 kg))	Fangstrate (%)
1997	760	91	42	6
1998	994	119	117	12
1999	1528	213	68	4
2000	3560	498	160	4
2001	3062	510	211	7
2002	1200	277	14	1
2003	2127	900	100	5
2004	2056	713	120	6
2005	1789	488	150	8
2006	1380	81	68	5
2007	900	579	50	5
2008	1657	700	32	2

## **Økonomiske og faglig involverte i merkeprosjektet, sorteringsfiske etter rømt oppdrettslaks og overvåking av fiskeoppgang i Tømmeråsfossen**

Norsk institutt for naturforskning, Namsenvassdragets grunneierforening, Fylkesmannen i Nord-Trøndelag, Direktoratet for Naturforvaltning, Nord-Trøndelag Fylkeskommune, Nord-Trøndelag Grunneigar og sjølaksefiskarlag, Havforskningsinstituttet, Fiskeri- og havbruksnæringens forskningsfond, Indre- og Midtre Namdal regionråd, Fiskeri og havbruksnæringens landsforening - Midt norsk havbrukslag, Grong videregående skole ved sportsfiskelinja, Laksefiske i Namsen 2006+, G-Sport Grong, Ulvig Kiær AS, sportsfiskere, sjølaksefiskere og KLV.

KLV takker med dette alle samarbeidspartnere for et godt samarbeid i 2008, og vi ser fram til å fortsette samarbeidet til beste for villaksen også i 2009. I tillegg vil vi takke alle for den store allmenne interessen og engasjementet for laksen i Namsen, den kan være avgjørende for framtidens laksefiske.

Namsos desember 2008

Frode Staldvik  
daglig leder  
Kunnskapssenter for Laks og Vannmiljø

## **FISKEREGLER FOR NAMSEN 2009**

**Sammendrag av gjeldende lov og forskrifter, samt lokale regler vedtatt av Namsenvassdragets grunneierforening og kommunene.**

### Lakseførende strekning.

Namsen er definert som lakseførende fra Namsos til Aunfossen, Nesåa til Iskvernfossen, Høylandsvassdraget til og med Øyvatnet, Sandøla til Bergsfossen og Nordelva til Svalifossen.

### Fiskesesong.

Fisket starter 15. mai i Høylandsvassdraget (Bjøra og Søråa) og avsluttes 15. august. I hovedelva starter fisket 1. juni og siste fiskedag er 31. august. I Sandøla mellom Møllefoss (hengebru) og Nedre Formofoss er fisketiden fra 15. juni til og med 15. september. I Namsen ovenfor Nedre Fiskumfoss er det fiske fra 1. juli til og med 15. september. I Namsen nedenfor Homstad – Mælen (gamle ferjeleie) er fisket etter sjøaure utvidet til og med 15. september. Under utvidet sjøaurefiske er det utsetningsplikt for villaks.

### Redskapsbruk.

Fiske etter laks og sjøaure er kun tillatt med stang og håndsnøre. Tillatte agn er sluk, spinner, wobblers, mark og flue. For sluk og wobbler er det tillatt med inntil tre treblekroker. Reke er forbudt. Det er forbudt å fiske på en slik måte at fisken sannsynligvis vil krøkes. Redskapen skal ikke forlates under fisket. Ved fiske fra land er det tillatt å bruke en stang pr person og inntil to agn pr stang. Ved båtfiske er det tillatt å bruke inntil to stenger/håndsnører pr båt, men bare ett agn pr stang.

I Øverhøla i Tømmeråsfossen og Øvre Formofosshøla i Sandøla er det kun tillatt å fiske med mark og flue

### Døgnkvote.

Døgnkvoten er 2 sjøaure og 2 laks hvorav en laks kan være over 3 kg. Når kvoten er fanget, skal fisket avsluttes inntil nytt fiskedøgn starter. Kvoten følger fiskekortdøgnet, for ukekort og sesongkort gjelder datodøgnet. Kvoten gjelder for den enkelte fisker og kan ikke overføres til andre.

### Fredet fisk.

Vinterstøing av laks (oppstoddo, gammellaks) og laks/sjøaure mindre enn 35 cm er fredet. Hvis slik fisk fanges skal den skånsomt settes ut igjen. Naturen skal sjøl bestemme om den vil overleve. Bruk håv, ikke klepp.

### Fredningssoner.

Det er fredningssoner hvor alt fiske er forbudt 50 meter ovenfor og 50 meter nedenfor alle fisketrapper. I innsjøene er det fredningssoner for garnfiske 200 meter fra innløps-/utløpsos og for øvrig 50 meter fra gytebekk/elv.

### Fiske i innsjøer.

Det vandrer laks og sjøaure gjennom Eidsvatn, Grongstadvatn og Øyvatn. I disse innsjøene er det kun tillatt å fiske laks/sjøaure med stang/håndsnøre. Ved isfiske er det utsetningsplikt for laks. For fiske etter innlandsfisk er det i tillegg til stang/håndsnøre tillatt å bruke garn og oter (egne bestemmelser om tidspunkt og maskevidder).

### Motorferdsel.

Det er ikke tillatt å nytte båt med motor i gang til utøvelse av fiske i elva, motor er kun tillatt å bruke for opptransport. Kommunen kan dispensere fra dette i spesielle tilfelle.

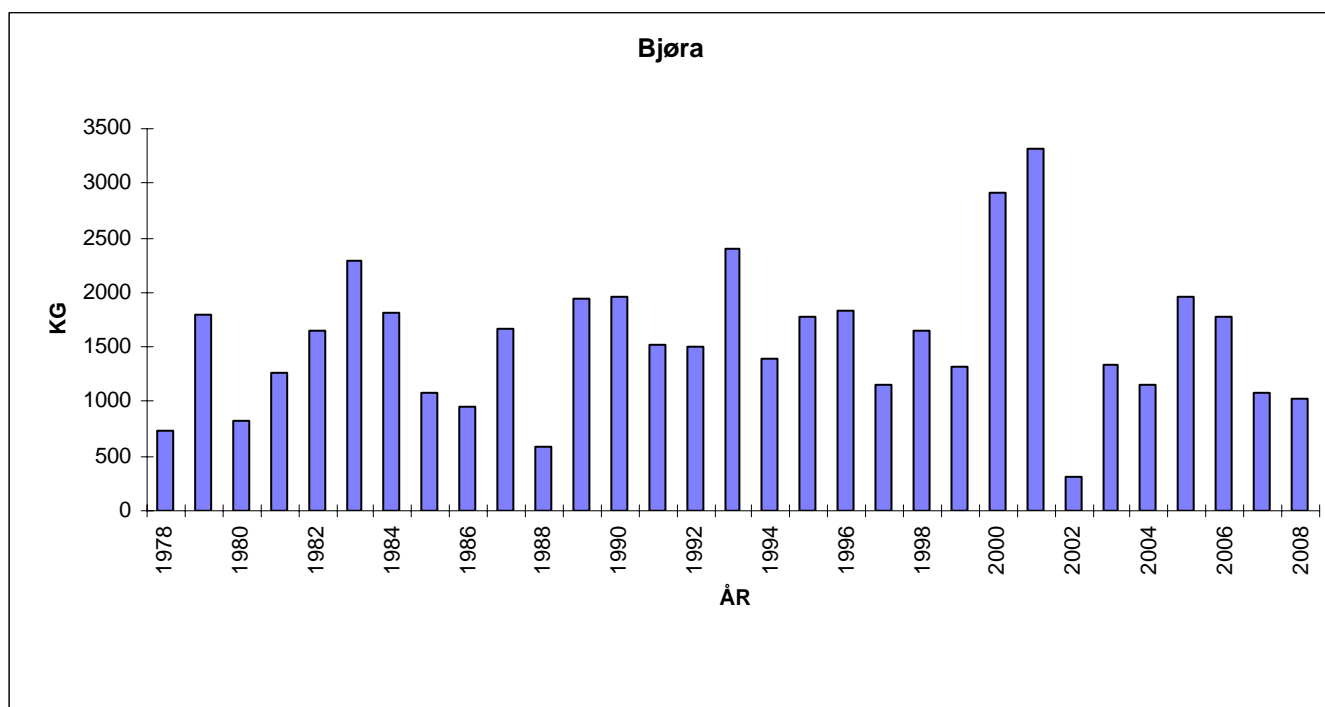
### Syk fisk/desinfisering.

Eventuell syk fisk som påtreffes i elva leveres Mattilsynet. All fiskeutrustning og ev. annet utstyr (kano, båt, redningsvester og lignende) som har vært brukt i andre vassdrag, skal desinfiseres før bruk i Namsenvassdraget. Alle som fisker i Namsenvassdraget skal ha desinfeksjonsoblat for gjeldende år. Desinfeksjonsattest fra annet vassdrag gjelder også i Namsen.

Å sette tilbake fisk er ikke forbudt, for eksempel når du får en stor, brun gytelaks i august, men det er viktig at det gjøres riktig. Bruk håv i stedet for klepp. Ta ikke fisken ut av vatnet og ikke berør gjellene. Fukt hendene og løsne kroken raskt og varsomt, gjerne med tang. Stor og brun gytefisk i august er dårlig matfisk, men et verdifullt bidrag til å føre lakse-slektene videre. **SKITT FISKE.**

## Bjøra

År	Laks								Sjøaure		Total
	Under 3 kg	Under 3 kg	3 - 7 kg	3-7	Over 7 kg	Over 7 kg	Tot. laks	Tot. laks			Laks og aure
	Antall	Vekt	Antall	Vekt	Antall	Vekt	Antall	Vekt	Antall	Vekt	Vekt
1993	161	275	79	410	91	873	420	2122	472	286	2408
1994	68	137	47	196	69	717	209	1174	351	242	1389
1995	206	359	97	484	58	547	361	1390	580	382	1771
1996	120	198	68	321	113	1159	301	1678	234	161	1839
1997	97	176	51	257	59	622	207	1055	130	98	1153
1998	170	331	100	524	62	576	332	1431	300	225	1656
1999	98	193	80	355	57	592	235	1141	231	181	1322
2000	199	439	216	1109	131	1205	546	2753	198	163	2916
2001	161	361	312	1236	169	1600	642	3197	192	121	3318
2002	4	5	14	71	20	208	38	283	35	20	303
2003	27	55	51	228	95	986	173	1268	73	72	1340
2004	52	89	67	389	64	596	183	1074	124	81	1155
2005	137	241	77	364	113	1226	327	1831	137	129	1960
2006	62	98	98	495	111	1106	271	1699	74	80	1779
2007	77	110	40	183	72	727	189	1020	50	62	1082
2008	54	110	55	279	61	586	170	964	51	56	1020



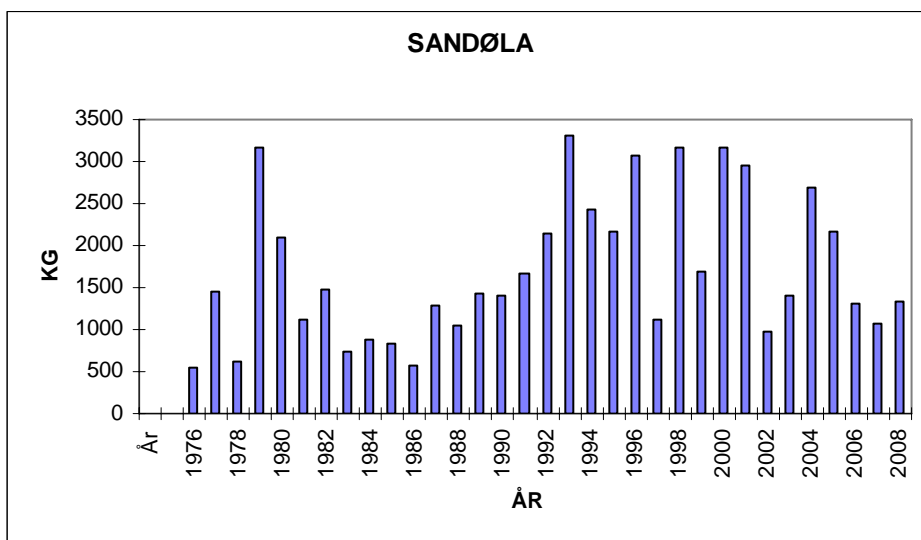
Uke	Laks < 3 kg		Laks 3 - 7 kg		Laks > 7 kg		Laks total		Sjørret	
	Vekt	Ant.	Vekt	Ant.	Vekt	Ant.	Vekt	Ant.	Vekt	Ant.
20	0 kg	0	0 kg	0	0 kg	0	0 kg	0	1,6 kg	1
21	0 kg	0	32,1 kg	6	138 kg	14	170,1 kg	20	3,7 kg	2
22	1,6 kg	1	21,9 kg	4	63,7 kg	7	87,2 kg	12	0 kg	0
23	8,1 kg	3	15,7 kg	3	38,2 kg	3	62 kg	9	2,4 kg	2
24	5,5 kg	3	42 kg	8	190,3 kg	20	237,8 kg	31	7 kg	7
25	18,8 kg	11	77,4 kg	15	89,6 kg	9	185,8 kg	35	20,2 kg	22
26	14,7 kg	7	22,1 kg	4	29 kg	3	65,8 kg	14	13,8 kg	12
27	10 kg	6	16,2 kg	3	30 kg	4	56,2 kg	13	1,5 kg	1
28	10,4 kg	5	25,5 kg	6	7,5 kg	1	43,4 kg	12	2 kg	1
29	16,6 kg	11	21,4 kg	5	0 kg	0	38 kg	16	2,8 kg	2
30	10,7 kg	5	0 kg	0	0 kg	0	10,7 kg	5	0 kg	0
32	2 kg	1	0 kg	0	0 kg	0	2 kg	1	0 kg	0
33	1 kg	1	4,3 kg	1	0 kg	0	5,3 kg	2	0 kg	0

Tallene er ikke medregnet C&R.

### Sandøla

Uke	Laks < 3 kg		Laks 3 - 7 kg		Laks > 7 kg		Laks total		Sjørret	
	Vekt	Ant.	Vekt	Ant.	Vekt	Ant.	Vekt	Ant.	Vekt	Ant.
23	0 kg	0	162,4 kg	30	313 kg	37	475,4 kg	67	0 kg	0
24	8,7 kg	4	120,6 kg	27	94,5 kg	12	223,8 kg	43	2,1 kg	3
25	23,5 kg	13	75,9 kg	15	95,9 kg	12	195,3 kg	40	1,8 kg	1
26	28,9 kg	17	101 kg	22	116,6 kg	14	246,5 kg	53	2 kg	2
27	10,7 kg	9	32,2 kg	7	14 kg	2	56,9 kg	18	0,6 kg	1
28	10,1 kg	6	27 kg	6	15,4 kg	2	52,5 kg	14	0,6 kg	1
29	7,3 kg	5	49,3 kg	10	15,5 kg	2	72,1 kg	17	1,5 kg	1
30	3,5 kg	3	24,2 kg	5	9 kg	1	36,7 kg	9	1 kg	1
32	2,6 kg	1	0 kg	0	0 kg	0	2,6 kg	1	1 kg	1
33	1 kg	1	3,6 kg	1	0 kg	0	4,6 kg	2	0 kg	0
34	5,3 kg	3	0 kg	0	0 kg	0	5,3 kg	3	0 kg	0
35	4,2 kg	2	20 kg	4	0 kg	0	24,2 kg	6	0 kg	0
36	5,7 kg	4	7,5 kg	2	0 kg	0	13,2 kg	6	2 kg	2
37	1 kg	1	0 kg	0	17,5 kg	2	18,5 kg	3	0 kg	0

Tallene er ikke medregnet C&R.



År	Sandøla		Laks				Totalt		Sjøaure Total		
	Antall	Vekt	Antall	Vekt	Antall	Vekt	Antall	Vekt	Antal	Vekt	Vekt
1993	368	746	227	1103	158	1418	763	3306	2	2	3308
1994	224	433	156	756	134	1236	514	2425	0	0	2425
1995	242	426	148	774	106	961	496	2161	21	15	2176
1996	138	233	153	793	196	2052	487	3078	2	2	3080
1997	207	398	71	333	45	374	323	1105	4	6	1111
1998	290	568	378	1901	85	690	753	3159	2	2	3161
1999	294	568	127	591	64	540	485	1699	1	1	1700
2000	300	629	373	1871	76	667	749	3167	7	7	3174
2001	247	499	297	1579	98	879	642	2957	2	2	2959
2002	7	13	96	517	49	436	152	966	2	2	968
2003	131	274	101	504	69	614	301	1392	3	2	1394
2004	66	120	329	1760	93	804	488	2685	10	12	2697
2005	267	462	203	968	76	720	546	2150	6	11	2161
2006	86	136	173	878	32	279	291	1292	6	6	1298
2007	86	113	102	469	54	478	242	1060	12	13	1073
2008	69	112	129	525	84	674	282	1311	13	13	1324



Norsk Institutt for naturforskning (NINA) v/Eva Thorstad har hatt ansvaret for namsblankundersøkelsene i Øvre Namsen. Rapport kommer i 2009. Hovedpersonen i midten



Ser du forskjell på laks og sjøaure? Laks nederst, sjøaure øverst.

Sjøfiske i Nord-Trøndelag. 2008. Fangst etter vektklasser. Kg. Foreløpig statistikk

	Antall fiskere	Laks i alt		Ant.laks under 3 kg	Kg laks under 3 kg	Ant laks 3-7 kg	Kg laks 3-7 kg	Ant.laks over 7 kg	Laks over 7 kg
		stk	kg						
Hele landet 1	80	315	381 372	28 386	64 543	35 414	161 311	16 515	155 517
17 Nord-Trøndelag	66	11 830	49 697	5 121	11 231	5 078	23 571	1 631	14 895
1703 Namsos	32	7 708	31 467	3 430	7 400	3 277	15 093	1 001	8 974
1725 Namdalseid	6	1 602	6 730	757	1 665	605	2 908	240	2 157
1748 Fosnes	5	797	3 755	352	825	305	1 417	140	1 514
1750 Vikna	7	735	3 353	279	670	344	1 663	112	1 020
1751 Nærøy	8	257	1 217	71	166	141	650	45	401
Andre kommunar	8	731	3 175	232	503	406	1 841	93	830

1. Medregna prøvefiske. Regulerings i fisket frå og med 2008 førte til avkorta fisketider i alle fylka.